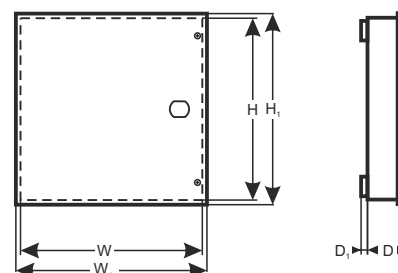


KOD: **PSBEN 5012D** v.1.1/IX
TYP: **PSBEN 13,8V/5A/40Ah/EN zasilacz buforowy impulsowy Grade 3.**

PL



BLACK POWER



“Ten produkt jest odpowiedni do systemów zaprojektowanych zgodnie z normą PN-EN 50131-6 stopnia 1, 2 lub 3 i klasie środowiskowej II.”

Wymagania funkcjonalne	Wymagania normy PN-EN 50131-6			PSBEN5012D
	Stopień 1	Stopień 2	Stopień 3	
Brak sieci EPS	TAK	TAK	TAK	TAK
Niskie napięcie baterii	TAK	TAK	TAK	TAK
Zabezpieczenie przed całkowitym rozładowaniem baterii	-	-	TAK	TAK
Uszkodzenie baterii	-	-	TAK	TAK
Brak ładowania baterii	-	-	TAK	TAK
Niskie napięcie wyjściowe	-	-	TAK	TAK
Wysokie napięcie wyjściowe	-	-	TAK	TAK
Uszkodzenie zasilacza	-	-	TAK	TAK
Zabezpieczenie przed przepięciem	-	-	TAK	TAK
Zabezpieczenie przed zwarcieniem	TAK	TAK	TAK	TAK
Zabezpieczenie przed przeciążeniem	TAK	TAK	TAK	TAK
Zadziałanie bezpiecznika wyjściowego	-	-	-	TAK
Uszkodzenie bezpiecznika baterii	-	-	-	TAK
Wyjście techniczne EPS	TAK	TAK	TAK	TAK
Wyjście techniczne APS	TAK	TAK	TAK	TAK
Wyjście techniczne PSU	TAK	TAK	TAK	TAK
Wyjście awarii zbiorczej	-	-	-	TAK
Zdalny test akumulatora	-	-	-	TAK
Tamper otwarcia obudowy	TAK	TAK	TAK	TAK
Tamper oderwania obudowy od podłoża	-	-	TAK	TAK

Cechy zasilacza:

- zgodność z normą PN-EN50131-6 w stopniu 1+3 i klasy środowiskowej II
- napięcie zasilania ~230 V
- bezprzerwowe zasilanie 13,8 V DC
- miejsce na akumulator 40 Ah/12 V
- wysoka sprawność 77%
- wydajność prądowa zasilacza:
 - 3,33 A – dla stopnia 1 , 2 *
 - 1,33 A – dla stopnia 3 **
 - 5 A – dla ogólnego zastosowania ***(patrz rozdz. 3.1)
- niski poziom tętnień napięcia
- mikroprocesorowy system automatyki
- inteligentne zarządzanie wyjściowym stopniem mocy zasilacza
- port komunikacyjny „SERIAL” z zaimplementowanym protokołem MODBUS RTU
- zdalny monitoring (opcja: Ethernet, RS485)
- darmowy program „PowerSecurity” do monitorowania parametrów pracy zasilacza
- kontrola prądu obciążenia
- kontrola napięcia wyjściowego
- kontrola stanu bezpiecznika wyjściowego
- dynamiczny test akumulatora
- kontrola ciągłości obwodu akumulatora
- kontrola napięć akumulatora
- kontrola stanu bezpiecznika akumulatora
- kontrola ładowania i konserwacji akumulatora
- ochrona akumulatora przed nadmiernym rozładowaniem (UVP)
- ochrona akumulatora przed przeładowaniem
- zabezpieczenie wyjścia akumulatora przed zwarcie i odwrotnym podłączeniem
- prąd ładowania akumulatora 0,6 A/1,5 A/2,2 A/3 A przełączany zworką
- zdalny test akumulatora (wymagane dodatkowe moduły)
- przycisk START załączenia akumulatora
- przycisk STOP wyłączenia podczas pracy akumulatorowej
- sygnalizacja optyczna – panel LED
 - wskazania prądu wyjściowego
 - wskazania napięcia wyjściowego
 - kody awarii wraz z historią
- optyczna sygnalizacja przeciążenia zasilacza OVL
- sygnalizacja akustyczna awarii
- wybór czasu sygnalizacji zaniku sieci AC
- wejścia/wyjścia techniczne z izolacją galwaniczną
- wejście awarii zbiorczej EXT IN
- wyjście techniczne EPS sygnalizacji zaniku sieci AC
- wyjście techniczne PSU sygnalizacji awarii zasilacza
- wyjście techniczne APS sygnalizacji awarii akumulatora
- wewnętrzna pamięć stanu pracy zasilacza
- zabezpieczenia:
 - przeciwzwarciowe SCP
 - przeciążeniowe OLP
 - termiczne OHP
 - nadnapięciowe OVP
 - przepięciowe
 - antysabotażowe: otwarcie obudowy i oderwanie od podłoża
- chłodzenie konwekcyjne
- gwarancja - 5 lat od daty produkcji

OPIS

Zasilacz buforowy został zaprojektowany zgodnie z wymogami normy PN-EN 50131-6 w stopniu 1+3 i klasie środowiskowej II. Zasilacz przeznaczony jest do nieprzerwanego zasilania urządzeń systemów alarmowych wymagających stabilizowanego napięcia 12 V DC ($\pm 15\%$).

W zależności od wymaganego stopnia zabezpieczenia systemu alarmowego w miejscu instalacji wydajność zasilacza oraz prąd ładowania akumulatora należy ustalić w sposób następujący:

* Stopień 1, 2 - okres gotowości 12h

Prąd wyjściowy 3,33 A + 2,2 A ładowanie akumulatora

** Stopień 3 - okres gotowości 30h jeżeli uszkodzenia podstawowego źródła zasilania są zgłaszane w alarmowym centrum odbiorczym ARC (zgodnie z 9.2 – PN-EN 50131-1).

Prąd wyjściowy 1,33 A + 3 A ładowanie akumulatora

- okres gotowości 60h jeżeli uszkodzenia podstawowego źródła zasilania nie są zgłaszane w alarmowym centrum odbiorczym ARC (zgodnie z 9.2 – PN-EN 50131-1).

Prąd wyjściowy 0,66 A + 3 A ładowanie akumulatora

*** Ogólnego zastosowania - jeżeli zasilacz nie jest montowany w instalacji spełniającej wymagania normy alarmowej wg PN-EN 50131 wówczas dopuszczalna wydajność prądowa zasilacza wynosi:

1. Prąd wyjściowy 5 A + 0,6 A ładowanie akumulatora

2. Prąd wyjściowy 4,1 A + 1,5 A ładowanie akumulatora

3. Prąd wyjściowy 3,4 A + 2,2 A ładowanie akumulatora

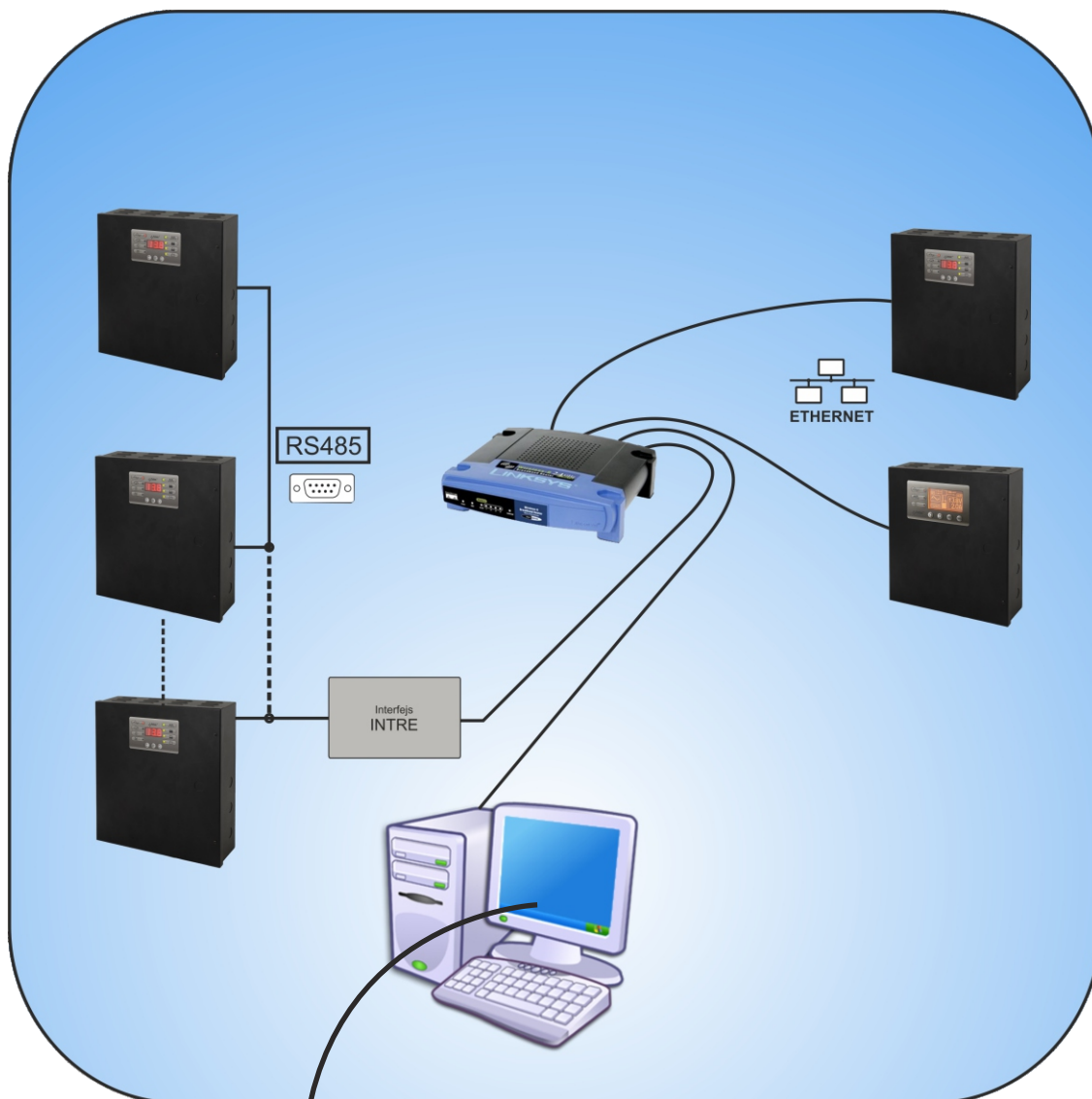
4. Prąd wyjściowy 2,6 A + 3 A ładowanie akumulatora

Sumaryczny prąd odbiorników + akumulator wynosi max 5,6 A

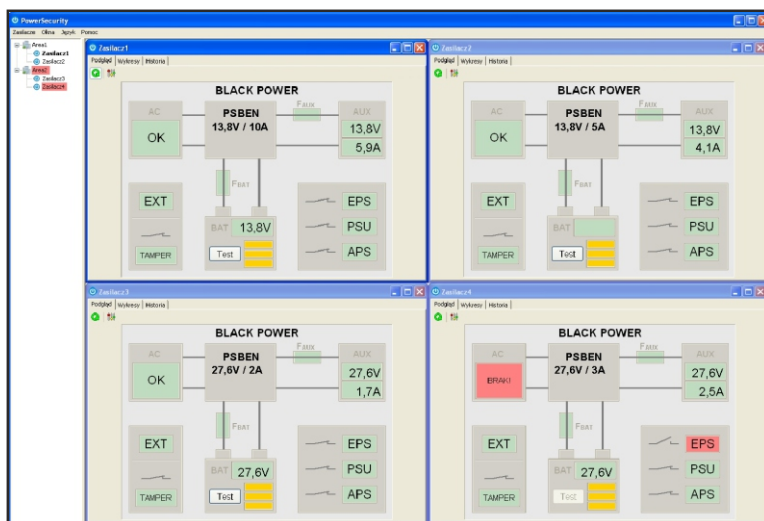
W przypadku zaniku napięcia sieciowego następuje bezprzerwowe przełączenie na zasilanie akumulatorowe. Zasilacz umieszczony jest w obudowie metalowej (kolor RAL 9005 - czarny) z miejscem na akumulator 40 Ah/12 V. Obudowa wyposażona jest w mikroprzełączniki sygnalizujące otwarcie drzwiczek (czołówki) oraz oderwanie jej od podłoża.

DANE TECHNICZNE	
Typ zasilacza:	A, stopień zabezpieczenia 1+3, klasa środowiskowa II
Zasilanie:	~230 V; 50 Hz
Pobór prądu:	0,68 A
Moc zasilacza:	78 W
Sprawność:	77%
Napięcie wyjściowe:	11,0 V + 13,8 V DC – praca buforowa 10,0 V + 13,8 V DC – praca bateryjna
Prąd wyjściowy:	- dla stopnia 1, 2: Io = 3,33 A + 2,2 A ładowanie akumulatora - dla stopnia 3: Io = 1,33 A + 3 A ładowanie akumulatora - (wymaga podłączenia do ARC, zgodnie z 9.2 – PN-EN 50131-1) Io = 0,66 A + 3 A ładowanie akumulatora - dla ogólnego zastosowania: Io = 5 A + 0,6 A ładowanie akumulatora Io = 4,1 A + 1,5 A ładowanie akumulatora Io = 3,4 A + 2,2 A ładowanie akumulatora Io = 2,6 A + 3 A ładowanie akumulatora
Zakres regulacji napięcia wyjściowego:	12 V+14,5 V DC
Napięcie tętnienia:	70mV p-p max.
Pobór prądu przez układy zasilacza	I=20mA
Prąd ładowania akumulatora:	0,6 A/1,5 A/2,2 A/3 A – przełączany zworką I _{BAT}
Zabezpieczenie przed zwarciami SCP:	Elektroniczne – ograniczenie prądu i/lub uszkodzenie bezpiecznika topikowego F _{BAT} w obwodzie akumulatora (wymaga wymiany wkładki topikowej) Automatyczny powrót
Zabezpieczenie przed przeciążeniem OLP:	Programowo - sprzętowe
Zabezpieczenie przepięciowe	warystory
Zabezpieczenie nadnapięciowe OVP	U>15,5 V, odłączenie napięcia wyjściowego (odłączenie AUX+), przywracane automatycznie
Zabezpieczenie w obwodzie akumulatora SCP i odwrotna polaryzacja podłączenia:	F 5 A- ograniczenie prądu, bezpiecznik topikowy F _{BAT} (awaria wymaga wymiany wkładki topikowej)
Zabezpieczenie akumulatora przed nadmiernym rozładowaniem UVP:	U<10,0 V (± 2%) – odłączenie (-BAT) akumulatora, konfiguracja zworką P _{BAT}
Sygnalizacja otwarcia pokrywy zasilacza lub oderwania od podłoża	Mikrowyłącznik TAMPER
Wyjścia techniczne: - EPS FLT; wyjście sygnalizujące awarię zasilania AC - APS FLT; wyjście sygnalizujące awarię akumulatora - PSU FLT; wyjście sygnalizujące awarię zasilacza	- typ – elektroniczne, max 50mA/30 V DC, izolacja galwaniczna 1500 V _{RMS} - opóźnienia ok. 5s/140s/17m/2h 20m (+/-5%) - typ – elektroniczne, max 50mA/30 V DC, izolacja galwaniczna 1500 V _{RMS} - typ – elektroniczne, max 50mA/30 V DC, izolacja galwaniczna 1500 V _{RMS}
Wejście techniczne EXT IN	Napięcie załączenia – 10+30 V DC Napięcie wyłączenia – 0+2 V DC Poziom izolacji galwanicznej 1500 V _{RMS}
Sygnalizacja optyczna:	- diody LED na pcb zasilacza, - panel LED <ul style="list-style-type: none"> • wskazania prądu wyjściowego • wskazania napięcia wyjściowego • kody awarii wraz z historią
Akcesoria dodatkowe (nie będące na wyposażeniu zasilacza)	- interfejs RS485 „INTR”; komunikacja RS485 - interfejs Ethernet „INTE”; komunikacja ethernet - interfejs RS485-Ethernet “INTRE”; komunikacja RS485-Ethernet
Warunki pracy:	II klasa środowiskowa, -10 °C+40 °C
Obudowa:	Blacha stalowa DC01, 1mm, kolor RAL9005 - czarny
Wymiary:	W=330, H=350, D+D ₁ =173+8 [+/- 2mm] W ₁ =335, H ₁ =355 [+/- 2mm]
Wymiary miejsca na akumulator	205 x 165 x 165mm (WxHxD) max
Waga netto/brutto:	7,6kg / 8,7kg
Zamykanie:	Wkręt walcowy x 2 (z czola), możliwość montażu zamka
Deklaracje, gwarancja	CE, RoHS, 5 lat od daty produkcji
Uwagi:	Obudowa posiada dystans od podłoża montażowego w celu prowadzenia okablowania. Chłodzenie konwekcyjne.

System zdalnej kontroli parametrów.
(wymagane dodatkowe moduły)



POWER SECURITY



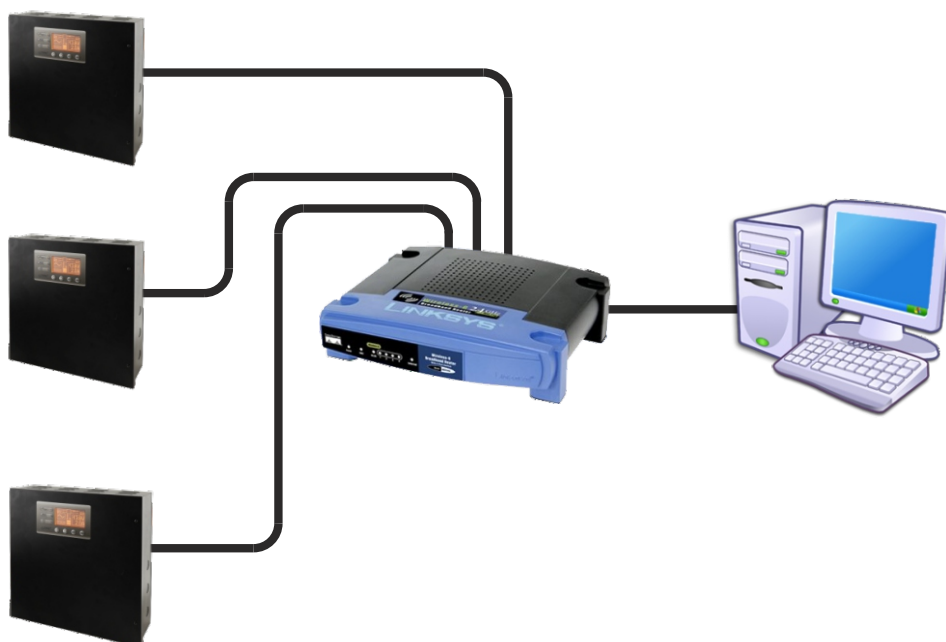
Zdalny monitoring (opcja: Ethernet, RS485).

Zasilacz został przystosowany do pracy w systemie w którym wymagana jest zdalna kontrola parametrów pracy w centrum monitoringu. Przesyłanie informacji o stanie zasilacza możliwe jest poprzez zastosowanie dodatkowego, zewnętrznego modułu komunikacyjnego realizującego komunikację w standardzie Ethernet lub RS485.

Komunikacja w sieci ETHERNET.

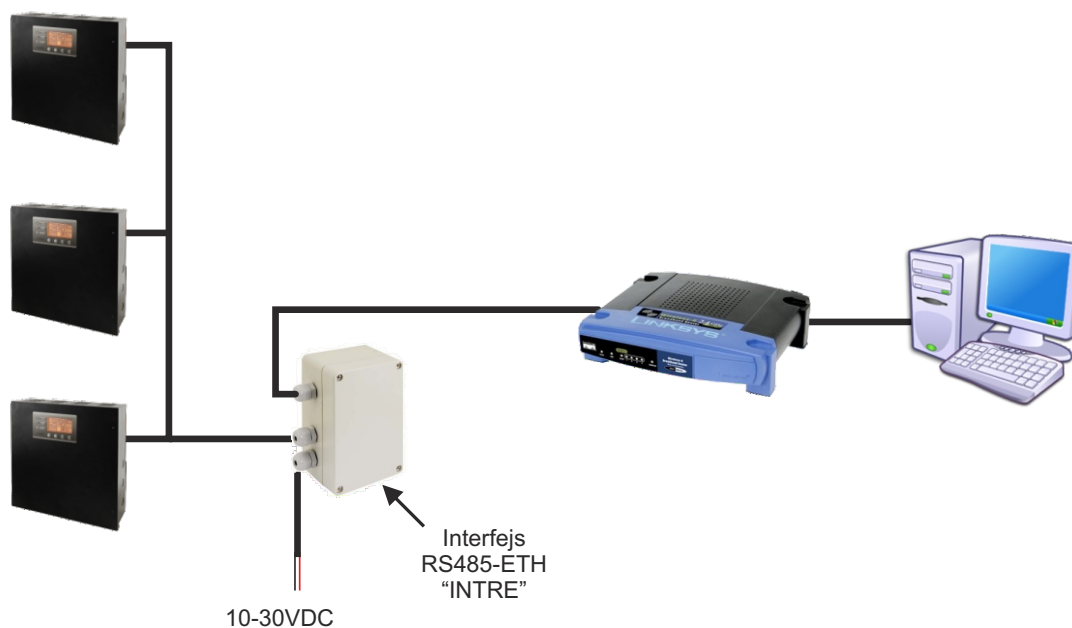
Komunikację w sieci Ethernet umożliwiają dodatkowe interfejsy: Ethernet „INTE” oraz RS485-ETH „INTRE”, zgodne ze standardem IEEE802.3.

Interfejs Ethernet „INTE” posiada pełną separację galwaniczną oraz ochronę przed przepięciami. Miejsce jego montażu przewidziane jest wewnątrz obudowy zasilacza.



Komunikacja Ethernet z wykorzystaniem interfejsu Ethernet „INTE”.

Interfejs RS485-ETHERNET „INTRE” jest urządzeniem służącym do konwersji sygnałów między magistralą RS485 a siecią ethernet. Do prawidłowego działania urządzenie wymaga zewnętrznego zasilania z przedziału 10÷30 V DC np. z zasilacza z serii PSBEN. Fizyczne połączenie interfejsu odbywa się z zachowaniem separacji galwanicznej. Urządzenie zostało zamontowane w obudowie hermetycznej chroniącej przed wpływem niekorzystnych warunków środowiskowych.



Komunikacja Ethernet z wykorzystaniem interfejsu RS485-Ethernet.

OPCJONALNE KONFIGURACJE ZASILACZA:

- 1. Zasilacz buforowy PSBEN 13,8 V/5x1 A/40 Ah/INTERFEJS**
- PSBEN 5012D + LB8 5x1 A (AWZ579, AWZ580)+40 Ah+INTERFEJS
- 2. Zasilacz buforowy PSBEN 13,8 V/12 V/40 Ah/INTERFEJS**
- PSBEN 5012D + RN500 (13,8 V/12 V)+40 Ah+INTERFEJS
- 3. Zasilacz buforowy PSBEN 13,8 V/12 V/5x1 A/40 Ah**
- PSBEN 5012D + RN500 (13,8 V/12 V)+LB8 5x1 A (AWZ579, AWZ580)+40 Ah