

ENGLISH

FRANÇAIS

DEUTSCH

ITALIANO

ESPAÑOL

日本語

AXIS D8004 Unmanaged PoE Switch

Installation Guide

Read this first

Read through this Installation Guide carefully before installing the product. Keep the Installation Guide for future reference.

Legal considerations

Video and audio surveillance can be regulated by laws that vary from country to country. Check the laws in your local region before using this product for surveillance purposes.

Liability

Every care has been taken in the preparation of this document. Please inform your local Axis office of any inaccuracies or omissions. Axis Communications AB cannot be held responsible for any technical or typographical errors and reserves the right to make changes to the product and manuals without prior notice. Axis Communications AB makes no warranty of any kind with regard to the material contained within this document, including, but not limited to, the implied warranties of merchantability and fitness for a particular purpose. Axis Communications AB shall not be liable nor responsible for incidental or consequential damages in connection with the furnishing, performance or use of this material. This product is only to be used for its intended purpose.

Intellectual property rights

Axis AB has intellectual property rights relating to technology embodied in the product described in this document. In particular, and without limitation, these intellectual property rights may include one or more of the patents listed at axis.com/patent and one or more additional patents or pending patent applications in the US and other countries.

Equipment modifications

This equipment must be installed and used in strict accordance with the instructions given in the user documentation. This equipment contains no user-serviceable components. Unauthorized equipment changes or modifications will invalidate all applicable regulatory certifications and approvals.

Trademark acknowledgements

AXIS COMMUNICATIONS, AXIS and VAPIX are registered trademarks or trademark applications of Axis AB in various jurisdictions. All other company names and products are trademarks or registered trademarks of their respective companies.

Regulatory information

Europe



This product complies with the applicable CE marking directives and harmonized standards:

- Electromagnetic Compatibility (EMC) Directive 2014/30/EU. See *Electromagnetic compatibility (EMC) on page 2*.
- Low Voltage Directive (LVD) 2014/35/EU. See *Safety on page 3*.
- Restriction of Hazardous Substances (RoHS) Directive 2011/65/EU and 2015/863, including any amendments, updates or replacements. See *Disposal and recycling on page 3*.

A copy of the original declaration of conformity may be obtained from Axis Communications AB. See *Contact information on page 3*.

Electromagnetic compatibility (EMC)

This equipment has been designed and tested to fulfill applicable standards for:

- Radio frequency emission when installed according to the instructions and used in its intended environment.
- Immunity to electrical and electromagnetic phenomena when installed according to the instructions and used in its intended environment.

USA

This device complies with part 15 of the FCC Rules. Operation is subject to the following two conditions:

1. This device may not cause harmful interference, and
2. this device must accept any interference received, including interference that may cause undesired operation.

This equipment has been tested using a shielded network cable (STP) and found to comply with the limits for a Class B digital device, pursuant to part 15 of the FCC Rules. These limits are designed to provide reasonable protection against harmful interference in a residential installation. This equipment generates, uses and can radiate radio frequency energy and, if not installed and used in accordance with the instructions, may cause harmful interference to radio communications. However, there is no guarantee that interference will not occur in a particular installation. If this equipment does cause harmful interference to radio or television reception, which can be determined by turning the equipment off and on, the user is encouraged to try to correct the interference by one or more of the following measures:

- Reorient or relocate the receiving antenna.
- Increase the separation between the equipment and receiver.
- Connect the equipment into an outlet on a circuit different from that to which the receiver is connected.
- Consult the dealer or an experienced radio/TV technician for help.

The product shall be connected using a shielded network cable (STP) that is properly grounded.

Contact information

Axis Communications Inc.
300 Apollo Drive
Chelmsford, MA 01824
United States of America
Tel: +1 978 614 2000

Canada

This digital apparatus complies with CAN ICES-3 (Class B). The product shall be connected using a shielded network cable (STP) that is properly grounded. Cet appareil numérique est conforme à la norme CAN NMB-3 (classe B). Le produit doit être connecté à l'aide d'un câble réseau blindé (STP) qui est correctement mis à la terre.

Europe

This digital equipment fulfills the requirements for RF emission according to the Class B limit of EN 55022. The product shall be connected using a shielded network cable (STP) that is properly grounded.

Australia/New Zealand

This digital equipment fulfills the requirements for RF emission according to the Class B limit of AS/NZS CISPR 32. The product shall be connected using a shielded network cable (STP) that is properly grounded.

Safety

Disposal and recycling

When this product has reached the end of its useful life, dispose of it according to local laws and regulations. For information about your nearest designated collection point, contact your local authority responsible for waste disposal. In accordance with local legislation, penalties may be applicable for incorrect disposal of this waste.



This symbol means that the product shall not be disposed of together with household or commercial waste. Directive 2012/19/EU on waste electrical and electronic equipment (WEEE) is applicable in the European Union member states. To prevent potential harm to human health and the environment, the product must be disposed of in an approved and environmentally safe recycling process. For information about your nearest designated collection point, contact your local authority responsible for waste disposal. Businesses should contact the product supplier for information about how to dispose of this product correctly.

This product complies with the requirements of Directive 2011/65/EU and 2015/863 on the restriction of the use of certain hazardous substances in electrical and electronic equipment (RoHS).

Contact information

Axis Communications AB
Emdalavägen 14
223 69 Lund
Sweden

Tel: +46 46 272 18 00

Fax: +46 46 13 61 30

axis.com

Warranty information

For information about Axis' product warranty and thereto related information, go to axis.com/warranty.

Support

Should you require any technical assistance, please contact your Axis reseller. If your questions cannot be answered immediately, your reseller will forward your queries through the appropriate channels to ensure a rapid response. If you are connected to the Internet, you can:

- find answers to resolved problems in the FAQ database, search by product, category, or phrase
- report problems to Axis support staff by logging in to your private support area
- chat with Axis support staff
- visit Axis Support at axis.com/support

Learn more!

Visit Axis learning center axis.com/academy for useful trainings, webinars, tutorials and guides.

Safety information

Hazard levels

▲ DANGER

Indicates a hazardous situation which, if not avoided, will result in death or serious injury.

▲ WARNING

Indicates a hazardous situation which, if not avoided, could result in death or serious injury.

▲ CAUTION

Indicates a hazardous situation which, if not avoided, could result in minor or moderate injury.

NOTICE

Indicates a situation which, if not avoided, could result in damage to property.

Other message levels

Important

Indicates significant information which is essential for the product to function correctly.

Note

Indicates useful information which helps in getting the most out of the product.

AXIS D8004 Unmanaged PoE Switch

Safety instructions

NOTICE

- The Axis product shall be used in compliance with local laws and regulations.
- Use only applicable tools when installing the Axis product. Using excessive force with power tools could cause damage to the product.
- Do not use chemicals, caustic agents, or aerosol cleaners.
- Use a clean cloth dampened with pure water for cleaning.
- Use only accessories that comply with the technical specification of your product. These can be provided by Axis or a third party. Axis recommends using Axis power source equipment compatible with your product.
- Use only spare parts provided by or recommended by Axis.
- Do not attempt to repair the product yourself. Contact Axis support or your Axis reseller for service matters.

Transportation

NOTICE

- When transporting the Axis product, use the original packaging or equivalent to prevent damage to the product.

Install the hardware

Pre-Installation

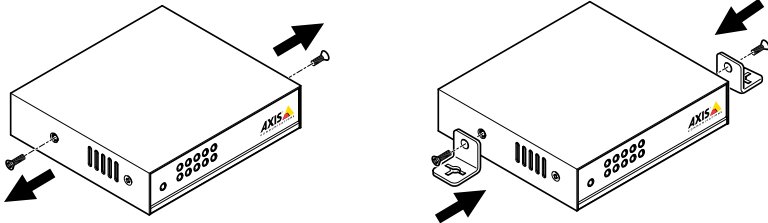
- Make sure to place the switch near a power source.
- Make sure to keep enough ventilation between the switch and the surrounding objects.
- This product is intended for indoor use only.
- When choosing a location, keep in mind the environmental restrictions. See *Specifications on page 10*
- For locations of LEDs and connectors, see *Hardware overview on page 9*

Note

No software configuration is necessary.

Installation Steps

1. Attach the rubber feet to the bottom of the switch.
2. Fasten the brackets, if needed.



3. Connect a standard network cable to the port labeled NET on the switch.
4. Connect the other end of the cable to a network outlet alternatively via a PC or router.
5. Connect a network cable from the powered devices (network camera) to the switch, port 1-4.
6. Connect the network cable from the switch to the powered device (network camera).
7. Connect the power cable to the switch.
8. Connect the power cable to a standard AC outlet.

Note

Use only the supplied power adapter to power the switch.

Power Notice

The switch is a power-required device, meaning it will not work until it is powered. Consider using an UPS (Uninterrupted Power Supply) in order to avoid network data loss or network downtime.

AXIS D8004 Unmanaged PoE Switch

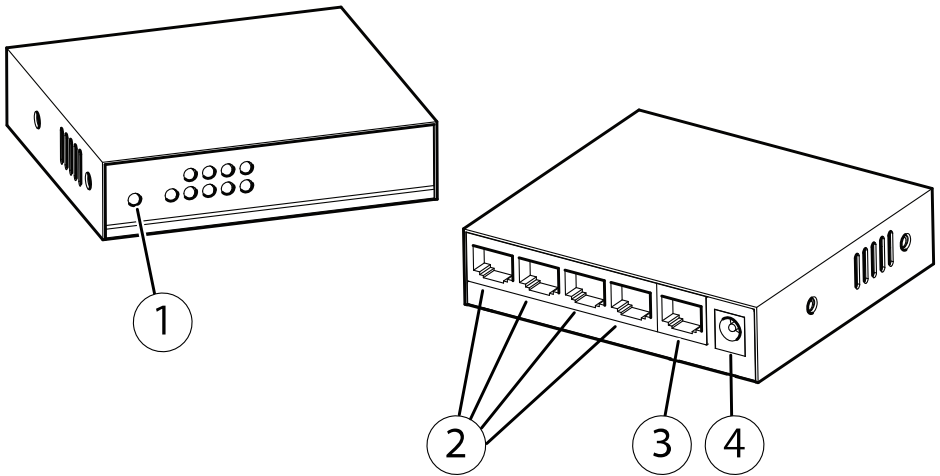
Installing a surge suppression device may also help to protect the switch from being damaged by unregulated surge or current to the switch or the power cord.

Reference material

Package contents

- AXIS D8004 Unmanaged PoE Switch
- Power Adapter
- Power Cord
- Rubber feet (4x)
- Bracket (2x)
- Printed Materials
 - Installation Guide (this document)

Hardware overview



- 1 LEDs (frontpanel)
- 2 Port 1-4 (PoE)
- 3 Port NET (non-PoE)
- 4 Power Connector

LED indicators

LED	Color	Indication
PWR	Green (lit)	Power on

AXIS D8004 Unmanaged PoE Switch

LED	Color	Indication
Port NET (network)	Green (lit)	10/100Mbps established
Port NET (network)	Green (blink)	Sending or receiving data
Port 1-4 (PoE)	Orange (lit)	PoE on
Port 1-4 (network)	Green (lit)	10/100Mbps established
Port 1-4 (network)	Green (blink)	Sending or receiving data

Product Features

- 4 PoE ports
- Auto detection of PoE powered devices.
- Desktop palm size.
- LED indicators
- Metal enclosure

Specifications

- **Hardware Specifications**
 - Network Connector: 5-port RJ45 10/100Base-TX
 - PoE Ports: Port 1-4. Supports IEEE 802.3af/802.3at Type 1 Class 3, IEEE 802at Type 2 Class 4
 - MAC Address table: 1K MAC address table with Auto learning functionality
 - Switched Fabric: 1 Gbps
 - Switch Throughput: 0.74 Mbps @ 64 Bytes
 - Maximum Packet Size: 1536 Bytes
 - Hardware based 10/100Mbps Auto Negotiation and auto MDI/MDI-X
 - Flow Control: Back pressure for Half-Duplex. IEEE 802.3x Pause Frame for Full-Duplex
 - Power Consumption: Max 62 W
 - Power plug polarity: Center-pin positive
 - Dimensions: 90 x 80 21 mm (3.54 x 3.15 x 0.83 in)
 - Weight: 172 g (0.38 lb)
- **Power over Ethernet**
 - PoE Standards: IEEE 802.3af/802.3at Type 1 Class 3, IEEE 802at Type 2 Class 4
 - PoE Power Supply Type: Midspan
 - Power Pin Assignment: 4/5 (+) and 7/8 (-)

AXIS D8004 Unmanaged PoE Switch

- PoE Power Budget: 60 W (4x15 W, 2x30 W or 1x30 W + 2x15 W)
- Remote power feeding: Up to 100 m
- **Environment**
 - The product is intended for indoor use only
 - Operating Conditions Temperature: 0 °C to 50 °C (32 °F to 122 °F)
 - Operating Conditions Humidity: 5 to 95 % RH (non-condensing)

Informations sur la sécurité

Niveaux de risques

▲ DANGER

Indique une situation dangereuse qui, si elle n'est pas évitée, entraînera le décès ou des blessures graves.

▲ AVERTISSEMENT

Indique une situation dangereuse qui, si elle n'est pas évitée, pourrait entraîner le décès ou des blessures graves.

▲ ATTENTION

Indique une situation dangereuse qui, si elle n'est pas évitée, pourrait entraîner des blessures légères ou modérées.

AVIS

Indique une situation qui, si elle n'est pas évitée, pourrait endommager l'appareil.

Autres niveaux de message

Important

Indique les informations importantes, nécessaires pour assurer le bon fonctionnement de l'appareil.

Note

Indique les informations utiles qui permettront d'obtenir le fonctionnement optimal de l'appareil.

AXIS D8004 Unmanaged PoE Switch

Consignes de sécurité

AVIS

- Le produit Axis doit être utilisé conformément aux lois et règlements locaux.
- Utiliser uniquement des outils recommandés pour l'installation de l'appareil Axis. L'application d'une force excessive sur l'appareil avec des outils puissants pourrait l'endommager.
- Ne pas utiliser de produits chimiques, de substances caustiques ou de nettoyeurs pressurisés.
- Utiliser un chiffon propre imbibé d'eau pure pour le nettoyage.
- Utiliser uniquement des accessoires conformes aux caractéristiques techniques de votre produit. Ils peuvent être fournis par Axis ou un tiers. Axis recommande d'utiliser un équipement d'alimentation Axis compatible avec votre produit.
- Utiliser uniquement les pièces de rechange fournies ou recommandées par Axis.
- Ne pas essayer de réparer vous-même ce produit. Contacter l'assistance technique d'Axis ou votre revendeur Axis pour des problèmes liés à l'entretien.

Transport

AVIS

- Lors du transport du produit Axis, utilisez l'emballage d'origine ou un équivalent pour éviter d'endommager le produit.

Installation du matériel

Préinstallation

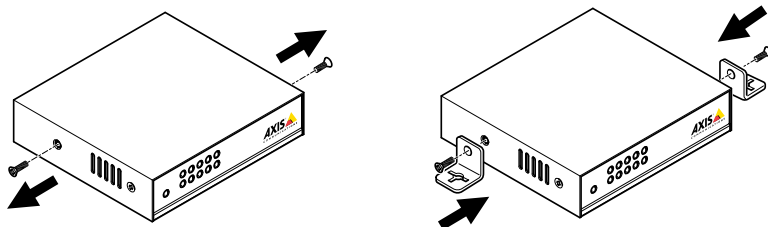
- Placez le commutateur à proximité d'une source d'alimentation.
- Une ventilation suffisante doit être prévue entre le commutateur et les objets environnants.
- Cet appareil est destiné à une utilisation en intérieur uniquement.
- Au moment de choisir un emplacement, n'oubliez pas les contraintes environnementales. Cf. *Caractéristiques techniques page 18*
- Pour connaître l'emplacement des voyants et des connecteurs, consultez *Aperçu du matériel page 17*

Note

Aucune configuration logicielle n'est nécessaire.

Procédure d'installation

1. Fixez les pieds en caoutchouc sur la partie inférieure du commutateur.
2. Fixez les supports, le cas échéant.



3. Branchez un câble réseau standard au port identifié NET sur le commutateur.
4. Branchez l'autre extrémité du câble à une prise réseau via un ordinateur ou un routeur.
5. Connectez un câble réseau venant des appareils alimentés (caméra réseau) au commutateur, port 1-4.
6. Connectez le câble réseau venant du commutateur à l'appareil alimenté (caméra réseau).
7. Connectez le câble secteur au commutateur.
8. Connectez le câble d'alimentation à une prise secteur standard.

Note

Utilisez uniquement l'adaptateur d'alimentation fourni pour alimenter le commutateur.

Remarque à propos de l'alimentation

AXIS D8004 Unmanaged PoE Switch

Ce commutateur est un appareil à énergie requise, ce qui signifie qu'il ne fonctionne que s'il est alimenté. Pensez à utiliser un système d'alimentation sans coupure (UPS) pour éviter les pertes de données réseau ou l'arrêt du réseau.

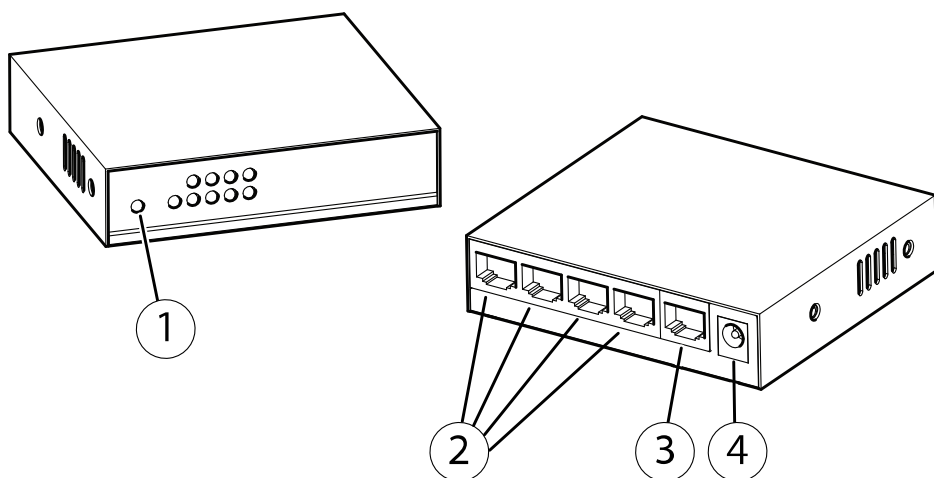
L'installation d'un dispositif de protection contre les surtensions peut également protéger le commutateur ou le cordon d'alimentation contre une surtension ou un courant non régulés.

Éléments de référence

Contenu de l'emballage

- AXIS D8004 Unmanaged PoE Switch
- Adaptateur d'alimentation
- Cordon d'alimentation
- Pied en caoutchouc (4x)
- Support (2x)
- Documents imprimés
 - Guide d'installation (ce document)

Aperçu du matériel



- 1 Voyants (panneau avant)
- 2 Port 1 à 4 (PoE)
- 3 Port NET (non-PoE)
- 4 Connecteur d'alimentation

Voyants

Voyant	Couleur	Indication
PWR	Vert (allumé)	Sous tension

AXIS D8004 Unmanaged PoE Switch

Voyant	Couleur	Indication
Port NET (réseau)	Vert (allumé)	10/100 Mbit/s établi.
Port NET (réseau)	Vert (clignotant)	Envoi ou réception de données
Port 1 à 4 (PoE)	Orange (allumé)	Alimentation par Ethernet (PoE) activée
Port 1-4 (réseau)	Vert (allumé)	10/100 Mbit/s établi.
Port 1-4 (réseau)	Vert (clignotant)	Envoi ou réception de données

Caractéristiques du produit

- 4 ports PoE
- Détection automatique d'appareils alimentés par PoE.
- Faible encombrement.
- Voyants
- Boîtier métallique

Caractéristiques techniques

- **Caractéristiques matérielles**
 - Connecteur réseau : RJ45 5 ports 10/100Base-TX
 - Ports PoE : Port 1-4. Compatible IEEE 802.3af/802.3at Type 1 Classe 3, IEEE 802at Type 2 Classe 4
 - Tableau adresses MAC : tableau adresses 1K MAC avec fonctionnalité d'auto-apprentissage
 - Matrice de commutation : 1 Gbit/s
 - Débit du commutateur : 0,74 Mbit/s @ 64 octets
 - Taille maxi. des paquets : 1 536 octets
 - Négociation automatique 10/100 Mbit/s basée sur le matériel et MDI/MDI-X auto
 - Commande de flux : contre-pression pour semi-duplex. trame de pause IEEE 802.3x pour duplex intégral
 - Consommation électrique : Max. 62 W
 - Polarité du cordon d'alimentation : Broche centrale positive
 - Dimensions : 90 x 80 x 21 mm (3,54 x 3,15 x 0,83 po)
 - Poids : 172 g (0,38 lb)
- Alimentation par Ethernet

AXIS D8004 Unmanaged PoE Switch

- Normes PoE : IEEE 802.3af/802.3at Type 1 Classe 3, IEEE 802at Type 2 Classe 4
- Type d'alimentation électrique PoE : Injecteur
- Affectation des broches d'alimentation : 4/5 (+) et 7/8 (-)
- Budget de l'alimentation PoE : 60 W (4 x 15 W, 2 x 30 W ou 1 x 30 W + 2 x 15 W)
- Téléalimentation : Jusqu'à 100 m
- **Environnement**
 - L'appareil est destiné à une utilisation en intérieur uniquement.
 - Température en conditions d'utilisation : de 0 °C à 50 °C (32 °F à 122 °F)
 - Humidité en conditions d'utilisation : Humidité relative de 5 à 95 % (sans condensation)

Sicherheitsinformationen

Gefährdungsstufen

▲GEFAHR

Weist auf eine gefährliche Situation hin, welche, falls nicht verhindert, zu Tod oder schweren Verletzungen führen kann.

▲WARNUNG

Weist auf eine gefährliche Situation hin, welche, falls nicht verhindert, zu Tod oder schweren Verletzungen führen kann.

▲VORSICHT

Weist auf eine gefährliche Situation hin, welche, falls nicht verhindert, zu geringfügiger oder mäßiger Verletzung führen kann.

HINWEIS

Weist auf eine gefährliche Situation hin, welche, falls nicht verhindert, zu Sachschäden führen kann.

Andere Meldeebenen

Wichtig

Weist auf wichtige Informationen hin, die den richtigen Betrieb des Produkts gewährleisten.

Beachten

Weist auf nützliche Informationen hin, die die optimale Verwendung des Produkts unterstützen.

AXIS D8004 Unmanaged PoE Switch

Sicherheitsanweisungen

HINWEIS

- Das Axis-Produkt muss unter Beachtung der geltenden Gesetze und Bestimmungen betrieben werden.
- Verwenden Sie bei der Installation des Axis Produkts ausschließlich passende Werkzeuge. Ein zu großer Kraftaufwand mit elektrischen Werkzeugen kann das Produkt beschädigen.
- Verwenden Sie keine chemischen, ätzenden oder aerosolhaltigen Reinigungsmittel.
- Verwenden Sie zum Reinigen ein sauberes, mit destilliertem Wasser angefeuchtetes Tuch.
- Verwenden Sie nur Zubehör, das den technischen Vorgaben Ihres Produkts entspricht. Dieses ist von Axis oder Drittanbietern erhältlich. Axis empfiehlt die mit Ihrem Produkt kompatible Stromversorgung von Axis.
- Verwenden Sie ausschließlich Ersatzteile die von Axis angeboten oder empfohlen werden.
- Versuchen Sie nicht, dieses Produkt selbsttätig zu reparieren. Wenden Sie sich bezüglich Reparatur und Wartung an den Axis Support oder Ihren Axis Händler.

Transport

HINWEIS

- Bei Bedarf transportieren Sie das Axis Produkt in der Originalverpackung oder einer entsprechenden Verpackung, so dass Schäden vermieden werden.

Die Hardware installieren

Vorinstallation

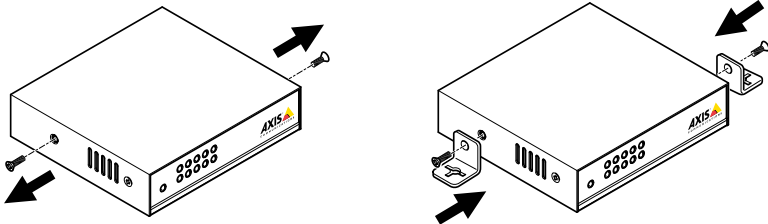
- Achten Sie darauf, den Switch in der Nähe einer Stromquelle zu platzieren.
- Stellen Sie sicher, dass genügend Abstand zwischen dem Switch und umliegenden Objekten für eine ausreichende Belüftung bleibt.
- Dieses Produkt ist ausschließlich für die Verwendung in Innenräumen ausgelegt.
- Beachten Sie bei der Standortauswahl die Umgebungseinschränkungen. Siehe *Technische Daten auf Seite 26*
- Die Position der LEDs und Anschlüsse finden Sie unter: *Übersicht über die Hardware auf Seite 25.*

Beachten

Eine Softwarekonfiguration ist nicht erforderlich.

Installationsschritte

1. Bringen Sie die GummifüÙe an der Unterseite des Switchs an.
2. Bringen Sie bei Bedarf die Halterungen an.



3. Schließen Sie ein Standard-Netzwerkkabel an den mit NET beschrifteten Port am Switch an.
4. Verbinden Sie das Kabel am anderen Ende entweder über einen PC oder einen Router mit einem Netzwerkausgang.
5. Schließen Sie ein Netzwerkkabel der eingeschalteten Geräte (Netzwerk-Kamera) an Port 1 bis 4 des Switchs an.
6. Schließen Sie das Netzwerkkabel des Switchs an das eingeschaltete Gerät (Netzwerk-Kamera) an.
7. Schließen Sie das Netzkabel an den Switch an.
8. Verbinden Sie das Netzkabel an eine Netzsteckdose an.

AXIS D8004 Unmanaged PoE Switch

Beachten

Verwenden Sie nur das im Lieferumfang enthaltene Netzteil für die Stromversorgung des Switchs.

Hinweis zur Stromversorgung

Der Switch ist ein Gerät mit Strombedarf, d. h. es funktioniert nur, wenn es mit Strom versorgt wird. Erwägen Sie die Verwendung einer USV (unterbrechungsfreien Stromversorgung), um den Verlust von Netzwerkdiensten oder Netzwerkausfälle zu vermeiden.

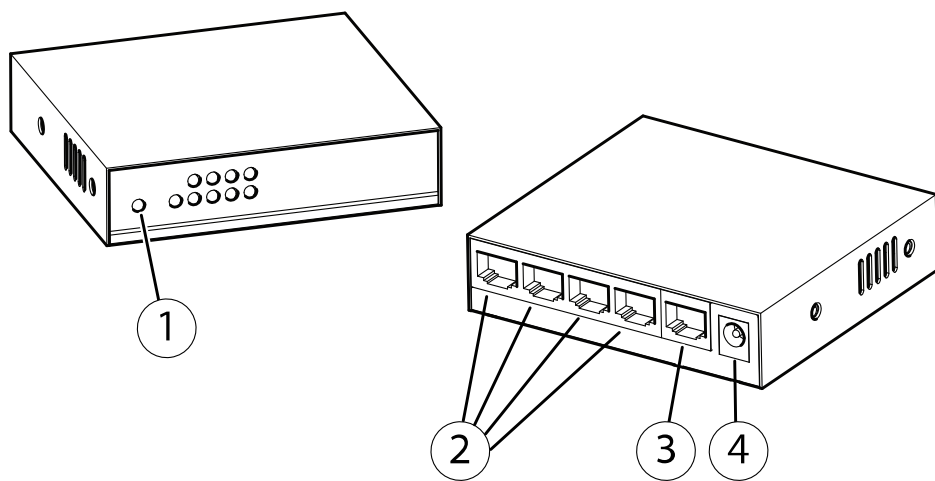
Durch Installation eines Überspannungsschutzes kann der Switch vor Beschädigung durch unkontrollierte Überspannung oder Stromstöße über Switch oder Netzkabel geschützt werden.

Informationsmaterial

Lieferumfang

- AXIS D8004 Unmanaged PoE Switch
- Netzteil
- Netzkabel
- GummifüÙe (4 Stück)
- Halterung (2 Stück)
- Gedruckte Dokumente
 - Installationsanleitung (dieses Dokument)

Übersicht über die Hardware



- 1 LEDs (Vorderseite)
- 2 Port 1 bis 4 (PoE)
- 3 Port NET (ohne PoE)
- 4 Stromanschluss

LED-Anzeigen

LED	Farbe	Bedeutung
PWR	Grün (leuchtend)	Aktiviert

AXIS D8004 Unmanaged PoE Switch

LED	Farbe	Bedeutung
Port NET (Netzwerk)	Grün (leuchtend)	10/100 MBit/s erreicht
Port NET (Netzwerk)	Grün (blinkend)	Senden oder Empfangen von Daten
Port 1 bis 4 (PoE)	Orange (leuchtend)	PoE ein
Port 1 bis 4 (Netzwerk)	Grün (leuchtend)	10/100 MBit/s erreicht
Port 1 bis 4 (Netzwerk)	Grün (blinkend)	Senden oder Empfangen von Daten

Produktmerkmale

- 4 PoE-Ports
- Automatische Erkennung von PoE-betriebenen Geräten.
- Miniaturformat.
- LED-Anzeigen
- Metallgehäuse

Technische Daten

- **Hardware – technische Daten**
 - Netzwerkanschluss: RJ-45 für 10/100Base-TX mit 5 Ports
 - PoE-Ports: Port 1 bis 4. Unterstützt IEEE 802.3af/802.3at Typ 1 Klasse 3, IEEE 802at Typ 2 Klasse 4
 - MAC-Adresstabelle: 1K-MAC-Adresstabelle mit Selbstlernfunktion
 - Switched Fabric: 1 GBit/s
 - Switch-Durchsatz: 0,74 MBit/s @ 64 Byte
 - Maximale Paketgröße: 1536 Byte
 - Hardwarebasierte automatische Aushandlung mit 10/100 MBit/s und automatische MDI/MDI-X
 - Flusssteuerung: Gegendruck für Halbduplex. IEEE 802.3x-Pausenrahmen für Vollduplex
 - Stromverbrauch: Max. 62 W
 - Polarität des Netzsteckers: Mittelpol positiv
 - Abmessungen: 90 x 80 x 21 mm
 - Gewicht: 172 g
- **Power over Ethernet**

AXIS D8004 Unmanaged PoE Switch

- PoE-Standards: IEEE 802.3af/802.3at Typ 1 Klasse 3, IEEE 802at Typ 2 Klasse 4
- Art der PoE-Stromversorgung: Midspan
- Kontaktbelegung: 4/5 (+) und 7/8 (-)
- PoE-Leistung: 60 W (4 x 15 W, 2 x 30 W oder 1 x 30 W + 2 x 15 W)
- Fernspeisung: Bis zu 100 m
- **Umgebung**
 - Das Produkt ist ausschließlich für die Verwendung in Innenräumen konzipiert.
 - Betriebsbedingungen – Temperatur: 0 bis 50 °C
 - Betriebsbedingungen – Luftfeuchtigkeit:
5 bis 95 % relative Luftfeuchtigkeit (nicht kondensierend)

Informazioni di sicurezza

Livelli di pericolo

▲PERICOLO

Indica una situazione pericolosa che, se non evitata, provoca morte o lesioni gravi.

▲AVVERTENZA

Indica una situazione pericolosa che, se non evitata, potrebbe provocare la morte o lesioni gravi.

▲ATTENZIONE

Indica una situazione pericolosa che, se non evitata, potrebbe provocare lesioni medie o minori.

AVVISO

Indica una situazione che, se non evitata, potrebbe danneggiare la proprietà.

Altri livelli di messaggio

Importante

Indica informazioni importanti, essenziali per il corretto funzionamento del dispositivo.

Nota

Indica informazioni utili che aiutano a ottenere il massimo dal dispositivo.

AXIS D8004 Unmanaged PoE Switch

Informazioni di sicurezza

AWISO

- Il dispositivo Axis deve essere utilizzato in conformità alle leggi e alle normative locali.
- Utilizzare solo strumenti applicabili quando si installa il dispositivo Axis. Se si utilizza una forza eccessiva con strumenti non adatti è possibile causare danni al dispositivo.
- Non utilizzare sostanze chimiche, agenti caustici o detergenti aerosol.
- Utilizzare un panno pulito inumidito in acqua pura per la pulizia.
- Utilizzare solo accessori compatibili con le specifiche tecniche del dispositivo. Questi possono essere forniti da Axis o da terze parti. Axis consiglia l'uso dell'apparecchiatura di alimentazione Axis compatibile con il dispositivo.
- Utilizzare solo parti di ricambio fornite o consigliate da Axis.
- Non tentare di riparare il dispositivo da soli. Contattare l'assistenza o il rivenditore Axis per questioni relative alla manutenzione.

Trasporto

AWISO

- Durante il trasporto del dispositivo Axis, utilizzare l'imballaggio originale o equivalente per evitare danni al dispositivo.

Installazione dell'hardware

Preinstallazione

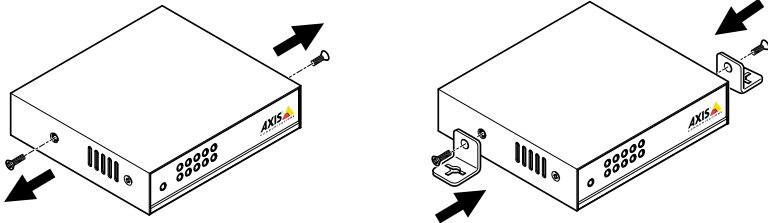
- Assicurarsi di posizionare lo switch vicino ad una fonte di alimentazione.
- Assicurarsi di mantenere un'adeguata ventilazione tra lo switch e gli oggetti circostanti.
- Il dispositivo è destinato solo per uso interno.
- Quando si sceglie una posizione, tenere a mente i vincoli ambientali. Consultare *Dati tecnici alla pagina 34*
- Per l'ubicazione dei LED e dei connettori, vedere *Panoramica dell'hardware alla pagina 33*.

Nota

Non è necessaria alcuna configurazione del software.

Procedura di installazione

1. Fissare i piedini in gomma alla parte inferiore dello switch.
2. Se necessario, fissare le staffe.



3. Collegare un cavo di rete standard alla porta etichettata NET sullo switch.
4. Collegare l'altra estremità del cavo ad una presa di rete alternativa tramite un PC o un router.
5. Collegare un cavo di rete dai dispositivi alimentati (telecamera di rete) allo switch, porte 1-4.
6. Collegare il cavo di rete dallo switch al dispositivo alimentato (telecamera di rete).
7. Collegare il cavo di alimentazione allo switch.
8. Collegare il cavo di alimentazione a una presa CA standard.

Nota

Per alimentare lo switch utilizzare solo l'alimentatore fornito.

Avviso sull'alimentazione

AXIS D8004 Unmanaged PoE Switch

Lo switch è un dispositivo ad alimentazione, nel senso che non funziona se non viene alimentato. Si consiglia l'utilizzo di un alimentatore UPS (Uninterrupted Power Supply) per evitare la perdita dei dati di rete o periodi di inattività della rete.

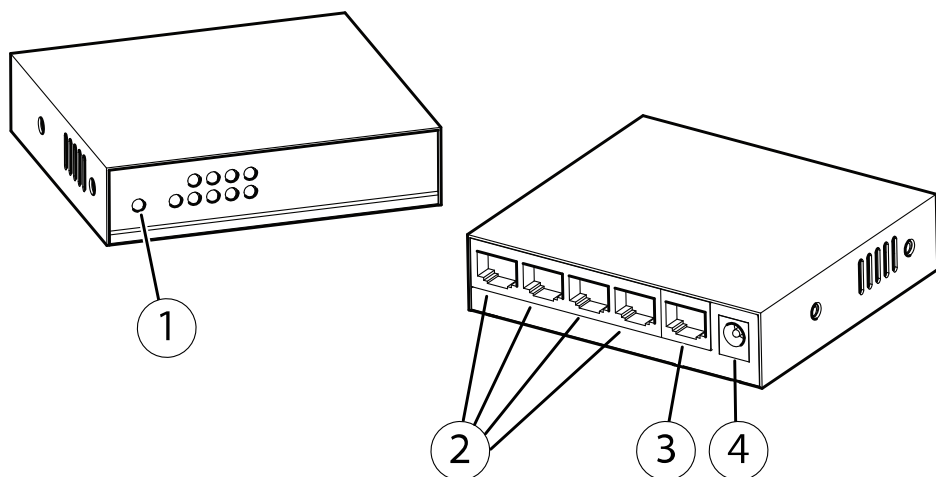
L'installazione di un dispositivo di soppressione delle sovratensioni può aiutare a proteggere lo switch da possibili danneggiamenti da corrente o sovratensione non regolamentata allo switch o al cavo di alimentazione.

Materiale di riferimento

Contenuto della confezione

- AXIS D8004 Unmanaged PoE Switch
- Alimentatore
- Cavo di alimentazione
- Piedini in gomma (4x)
- Staffa (2x)
- Materiali stampati
 - Guida all'installazione (questo documento)

Panoramica dell'hardware



ITALIANO

- 1 LED (lato frontale)
- 2 Porte 1-4 (PoE)
- 3 Porta NET (non PoE)
- 4 Connettore di alimentazione

Indicatori LED

LED	Colore	Indicazione
Alimentazione	Verde (accesso)	Accesso

AXIS D8004 Unmanaged PoE Switch

LED	Colore	Indicazione
Porta NET (rete)	Verde (acceso)	10/100 Mbps stabilito
Porta NET (rete)	Verde (lampeggiante)	Invio o ricezione dati
Porte 1-4 (PoE)	Arancio (acceso)	PoE attivo
Porte 1-4 (rete)	Verde (acceso)	10/100 Mbps stabilito
Porte 1-4 (rete)	Verde (lampeggiante)	Invio o ricezione dati

Caratteristiche del dispositivo

- 4 porte PoE
- Rilevamento automatico di dispositivi alimentati PoE.
- Desktop di dimensioni ridotte.
- Indicatori LED
- Contenitore in metallo

Dati tecnici

- **Specifiche hardware**
 - Connettore di rete: RJ45 a 5 porte 10/100Base-TX
 - Porte PoE: porte 1-4. Supporta IEEE 802.3af/802.3at Tipo 1 Classe 3, IEEE 802at Tipo 2 Classe 4
 - Tabella indirizzi MAC: tabella indirizzi MAC da 1K con funzionalità di apprendimento automatico
 - Switch Fabric: 1 Gbps
 - Velocità di trasmissione switch: 0,74 Mbps a 64 byte
 - Dimensione minima pacchetto: 1536 byte
 - Negoziazione automatica 10/100 Mbps e MDI/MDI-X automatica basate su hardware
 - Controllo flusso: contropressione per half-duplex. IEEE 802.3x Pause Frame per full-duplex
 - Consumo energetico: max 62 W
 - Polarità spina di alimentazione: pin centrale positivo
 - Dimensioni: 90 x 80 21 mm
 - Peso: 172 g
- **Power over Ethernet**
 - Standard PoE: IEEE 802.3af/802.3at Tipo 1 Classe 3, IEEE 802at Tipo 2 Classe 4

AXIS D8004 Unmanaged PoE Switch

- Tipo alimentatore PoE: Midspan
- Assegnazioni dei pin di alimentazione: 4/5 (+) e 7/8 (-)
- Potenza alimentazione PoE: 60 W (4x15 W, 2x30 W o 1x30 W + 2x15 W)
- Alimentazione remota: Fino a 100 m
- **Ambiente**
 - Il dispositivo è destinato solo per uso interno
 - Temperatura condizioni di funzionamento: Da 0 °C a 50 °C
 - Umidità condizioni di funzionamento: da 5 a 95% (umidità relativa senza condensa)

Información de seguridad

Niveles de peligro

▲PELIGRO

Indica una situación peligrosa que, si no se evita, provocará lesiones graves o la muerte.

▲ADVERTENCIA

Indica una situación peligrosa que, si no se evita, puede provocar lesiones graves o la muerte.

▲ATENCIÓN

Indica una situación peligrosa que, si no se evita, puede provocar lesiones moderadas o leves.

AVISO

Indica una situación peligrosa que, si no se evita, puede provocar daños materiales.

Otros niveles de mensaje

Importante

Indica información importante que es fundamental para que el producto funcione correctamente.

Nota

Indica información útil que ayuda a aprovechar el producto al máximo.

AXIS D8004 Unmanaged PoE Switch

Instrucciones de seguridad

AVISO

- Este producto de Axis debe utilizarse de acuerdo con las leyes y normativas locales.
- Utilice solo las herramientas correspondientes cuando instale el producto de Axis. La aplicación de una fuerza excesiva con herramientas eléctricas puede provocar daños en el producto.
- No utilice limpiadores en aerosol, agentes cáusticos ni productos químicos.
- Limpie con un paño limpio humedecido con agua pura.
- Utilice solo accesorios que cumplan con las especificaciones técnicas de su producto. Estos accesorios los puede proporcionar Axis o un tercero. Axis recomienda utilizar un equipo de suministro de alimentación de Axis compatible con su producto.
- Utilice solo piezas de repuesto proporcionadas o recomendadas por Axis.
- No intente reparar el producto usted mismo. Póngase en contacto con el servicio de asistencia técnica de Axis o con su distribuidor de Axis para tratar asuntos de reparación.

Transporte

AVISO

- Cuando transporte el producto de Axis, utilice el embalaje original o un equivalente para evitar daños en el producto.

Instalación del hardware

Antes de la instalación

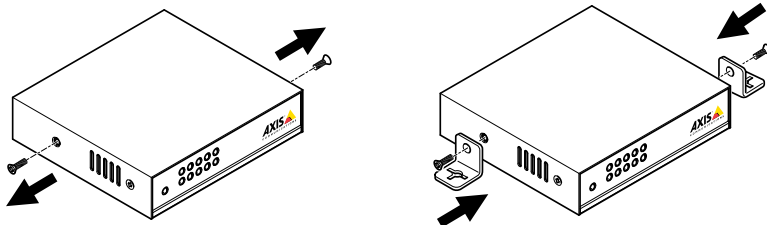
- Asegúrese de colocar el switch cerca de una fuente de alimentación.
- Asegúrese de mantener suficiente ventilación entre el switch y los objetos circundantes.
- Este producto se ha diseñado para su uso exclusivo en interiores.
- Cuando elija una ubicación, tenga presente las restricciones medioambientales. Consulte *Especificaciones en la página 42*
- Para la ubicación de LED y conectores, consulte *Información general del hardware en la página 41*

Nota

No se precisa ninguna configuración de software.

Pasos de la instalación

1. Fije las cuatro patas de goma a la parte inferior del switch.
2. Fije los soportes en caso necesario.



3. Conecte un cable de red estándar al puerto con la etiqueta NET del switch.
4. Conecte el otro extremo del cable a una toma de red a través de un ordenador o de un router.
5. Conecte un cable de red desde los dispositivos alimentados (cámara de red) hasta el switch, puerto 1-4.
6. Conecte el cable de red desde el switch al dispositivo alimentado (cámara de red).
7. Conecte el cable de red al switch.
8. Conecte el cable de alimentación a una toma de CA estándar.

Nota

Solo utilice el adaptador de alimentación proporcionado para alimentar el switch.

Aviso sobre alimentación

AXIS D8004 Unmanaged PoE Switch

El switch es un dispositivo que precisa estar conectado a una fuente de alimentación; es decir, no funcionará si no se le proporciona corriente. Considere la posibilidad de utilizar un SAI (Sistema de Alimentación Ininterrumpido) con el fin de evitar la pérdida de datos de red o los tiempos de inactividad de la red.

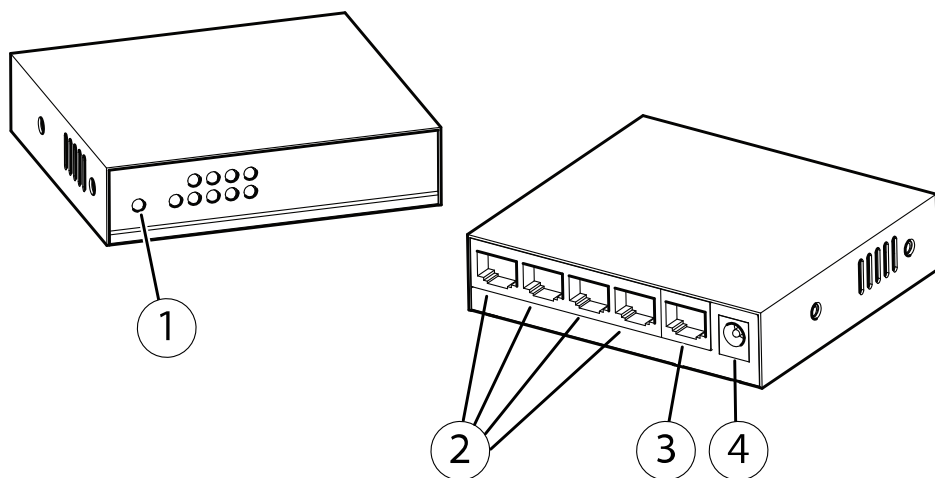
También puede resultar útil instalar un dispositivo de supresión de sobretensiones para evitar que el switch resulte dañado ante cualquier sobretensión o corriente hacia el switch o el cable de alimentación no controladas.

Material de referencia

Contenido del paquete

- AXIS D8004 Unmanaged PoE Switch
- Adaptador de alimentación
- Cable de alimentación
- Patas de goma (4)
- Soporte (2)
- Materiales impresos
 - Guía de instalación (este documento)

Información general del hardware



- 1 LED (panel delantero)
- 2 Puerto 1-4 (PoE)
- 3 Puerto NET (sin PoE)
- 4 Conector de alimentación

Indicadores LED

LED	Color	Indicación
PWR	Verde (fijo)	Encendido

AXIS D8004 Unmanaged PoE Switch

LED	Color	Indicación
Puerto NET (red)	Verde (fijo)	10/100 Mbps establecidos
Puerto NET (red)	Verde (parpadeante)	Enviando o recibiendo datos
Puerto 1-4 (PoE)	Naranja (fijo)	PoE activada
Puerto 1-4 (red)	Verde (fijo)	10/100 Mbps establecidos
Puerto 1-4 (red)	Verde (parpadeante)	Enviando o recibiendo datos

Características del producto

- 4 puertos PoE
- Detección automática de dispositivos alimentados por PoE.
- Tamaño reducido de sobremesa.
- Indicadores LED
- Carcasa metálica

Especificaciones

- Especificaciones de hardware
 - Conector de red: 5 puertos RJ45 10/100Base-TX
 - Puertos PoE: puerto 1-4. Compatible con IEEE 802.3af/802.3at Tipo 1 Clase 3, IEEE 802at Tipo 2 Clase 4
 - Tabla de direcciones MAC: tabla de direcciones MAC de 1K con funcionalidad de autoaprendizaje
 - Switched Fabric: 1 Gbps
 - Velocidad de salida del switch: 0,74 Mbps a 64 bytes
 - Tamaño máximo de paquete: 1536 bytes
 - Autonegociación a 10/100Mbps basada en hardware y MDI/MDI-X automático
 - Control de flujo: contrapresión para modo semidúplex. Trama de pausa IEEE 802.3x para modo dúplex completo
 - Consumo energético: 62 W máx.
 - Polaridad del enchufe de alimentación: pin central positivo
 - Dimensiones: 90 x 80 x 21 mm
 - Peso: 172 g
- Alimentación a través de Ethernet
 - Estándares sobre PoE: IEEE 802.3af/802.3at Tipo 1 Clase 3, IEEE 802at Tipo 2 Clase 4

AXIS D8004 Unmanaged PoE Switch

- Tipo de suministro de alimentación PoE: Midspan
- Asignación de pin de alimentación: 4/5 (+) y 7/8 (-)
- Capacidad máxima de alimentación PoE: 60 W (4x15 W, 2x30 W o 1x30 W + 2x15 W)
- Alimentación remota: hasta 100 m
- **Entorno**
 - El producto se ha diseñado para su uso exclusivo en interiores.
 - Temperatura en funcionamiento: de 0 °C a 50 °C
 - Humedad relativa durante funcionamiento: de 5 al 95 % (sin condensación)

安全情報

危険レベル

▲危険

回避しない場合、死亡または重傷につながる危険な状態を示します。

▲警告

回避しない場合、死亡または重傷につながるおそれのある危険な状態を示します。

▲注意

回避しない場合、軽傷または中程度の怪我につながるおそれのある危険な状態を示します。

注記

回避しない場合、器物の破損につながるおそれのある状態を示します。

その他のメッセージレベル

重要

製品を正しく機能させるために不可欠な重要情報を示します。

注意

製品を最大限に活用するために役立つ有用な情報を示します。

AXIS D8004 Unmanaged PoE Switch

安全手順

注記

- 本製品は、お使いになる地域の法律や規制に準拠して使用してください。
- 本製品を設置する際には、適切な工具のみを使用してください。電動工具を使用して過剰な力をかけると、製品が損傷することがあります。
- 化学薬品、腐食剤、噴霧式クリーナーは使用しないでください。
- 清掃には、きれいな水に浸した清潔な布を使用してください。
- 製品の技術仕様に準拠したアクセサリのみを使用してください。これらのアクセサリは、Axisまたはサードパーティから入手できます。Axisは、ご使用の製品と互換性のあるAxis給電ネットワークスイッチの使用を推奨します。
- Axisが提供または推奨する交換部品のみを使用してください。
- 製品を自分で修理しないでください。修理については、Axisサポートまたは販売代理店にお問い合わせください。

輸送

注記

- 本製品を運搬する際は、製品が損傷しないよう、元の梱包が同等の梱包を使用してください。

ハードウェアのインストール

設置の前に

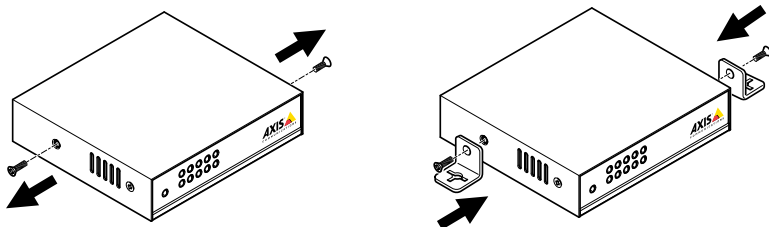
- スイッチを必ず電源の近くに配置します。
- スイッチと周囲の物体の間に十分な換気を確保します。
- 本製品は屋内専用モデルです。
- 位置を選択する際は、環境による制限に留意してください。50ページの、仕様を参照してください
- LEDとコネクターの位置については、49ページの、ハードウェアの概要を参照してください

注意

ソフトウェアの設定は不要です。

設置手順

1. スイッチ下部にゴム脚を取り付けます。
2. 必要な場合は、ブラケットを取り付けます。



3. 標準ネットワークケーブルを、スイッチ上の「NET」ラベルが付いたポートに接続します。
4. ケーブルの他方の端を、ネットワークアウトレットに接続します。PCまたはルーターを経由して接続することも可能です。
5. ネットワークケーブルを受電側機器（ネットワークカメラ）からスイッチのポート1~4に接続します。
6. ネットワークケーブルをスイッチから受電側機器（ネットワークカメラ）に接続します。
7. 電源ケーブルをスイッチに接続します。
8. 電源ケーブルを標準ACコンセントに接続します。

注意

スイッチの電源供給には付属の電源アダプターだけを使用してください。

AXIS D8004 Unmanaged PoE Switch

電源に関する注意

本スイッチは電源が必要な機器であり、電源が供給されるまで動作しません。ネットワークデータの損失やネットワークのダウンタイムを回避するため、UPS (無停電電源装置) の使用を検討してください。

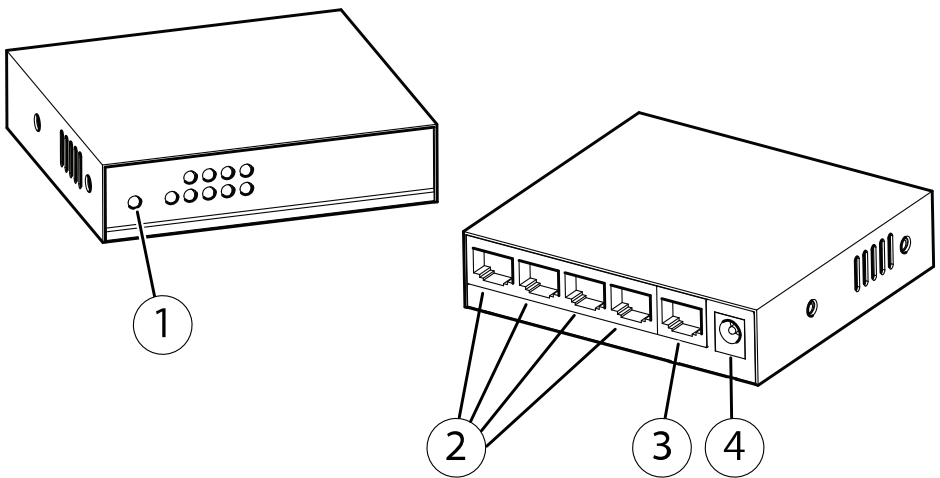
サージ抑制機器を設置すると、スイッチや電源コードへの規制されていないサージや電流による破損からスイッチを保護するのに役立ちます。

参考資料

パッケージの内容

- AXIS D8004 Unmanaged PoE Switch
- 電源アダプター
- 電源コード
- ゴム脚×4
- ブラケット×2
- 印刷物
 - インストールガイド (本書)

ハードウェアの概要



- 1 LED (フロントパネル)
- 2 ポート1~4 (PoE)
- 3 ポートNET (PoE非対応)
- 4 電源コネクタ

AXIS D8004 Unmanaged PoE Switch

LEDインジケータ

LED	色	説明
PWR	緑 (点灯)	電源オン

LED	色	説明
ポートNET (ネットワーク)	緑 (点灯)	10/100Mbpsの接続を確立済み
ポートNET (ネットワーク)	緑 (点滅)	データの送受信中
ポート1~4 (PoE)	橙 (点灯)	PoEオン
ポート1~4 (ネットワーク)	緑 (点灯)	10/100Mbpsの接続を確立済み
ポート1~4 (ネットワーク)	緑 (点滅)	データの送受信中

製品の特徴

- 4つのPoEポート
- PoE受電側機器の自動検知。
- 机の上に乗るサイズ。
- LEDインジケータ
- 金属製エンクロージャ

仕様

- **ハードウェア仕様**
 - ネットワークコネクタ: 5ポートRJ45 10/100Base-TX
 - PoEポート: ポート1~4。 IEEE 802.3af/802.3at Type 1 Class 3、IEEE 802at Type 2 Class 4をサポートしています。
 - MACアドレステーブル: 自動学習機能を持つ1K MACアドレステーブル
 - スイッチドファブリック: 1 Gbps
 - スイッチのスループット: 0.74 Mbps (64バイト)
 - 最大パケットサイズ: 1536バイト
 - ハードウェアベースの10/100Mbps自動ネゴシエーションと自動MDI/MDI-X

- フロー制御: 半二重の場合はバックプレッシャー。全二重の場合はIEEE 802.3x PAUSEフレーム
- 消費電力: 最大62 W
- 電源プラグの極性: 中心ピンがプラス (+)。
- 外形寸法: 90 x 80 x 21 mm
- 重量: 172 g
- **Power over Ethernet**
 - PoE規格: IEEE 802.3af/802.3at Type 1 Class 3、IEEE 802at Type 2 Class 4
 - PoE電源タイプ: ミッドスパン
 - 電源ピン配置: 4/5 (+) および7/8 (-)
 - PoE電力供給容量: 60 W (4x15 W、2x30 Wまたは1x30 W + 2x15 W)
 - リモート電源フィード: 最大100 m
- **使用環境**
 - 本製品は屋内専用です
 - 動作条件温度: 0 ° C ~ 50 ° C
 - 動作条件湿度: 5 ~ 95 % RH (結露不可)

安全信息

危险等级

▲危险

表示如果不避免则会导致死亡或严重伤害的危险情况。

▲警告

表示如果不避免则可能导致死亡或严重伤害的危险情况。

▲小心

表示如果不避免则可能导致轻微或中度伤害的危险情况。

注意

表示如果不避免则可能导致财产损失的情况。

其他消息等级

重要

表示产品正常工作所必需的重要信息。

备注

表示有助于充分利用产品的有用信息。

安全说明

注意

- 使用安讯士产品时应遵守当地法律和法规。
- 安装安讯士产品时，仅使用适用的工具。使用电动工具过度施力可能导致产品损坏。
- 请勿使用化学品、腐蚀剂或气雾剂。
- 使用蘸纯净水的干净布进行清洁。
- 仅使用符合产品技术规格的附件。这些附件可由安讯士或第三方提供。安讯士推荐使用与产品兼容的安讯士电源设备。
- 仅使用安讯士提供或推荐的备件。
- 请勿尝试自行维修产品。有关服务事项，请联系安讯士支持部门或安讯士经销商。

运输

注意

- 安讯士产品运输途中，应使用其原包装或等效包装，以防对产品造成损坏。

安装硬件

预安装

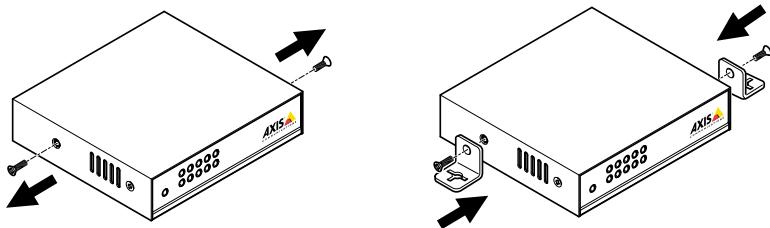
- 务必将交换机安置在电源附近。
- 务必在交换机和周围物体之间保持充足通风。
- 该产品仅供室内使用。
- 选择位置时请考虑环境限制。请参见 *规格* 在第57页
- 有关 LED 和接口的位置信息，请参见 *硬件概览* 在第56页

备注

无需进行软件配置。

安装步骤

1. 将橡胶脚安装在交换机底部。
2. 如果需要，连接支架。



3. 将标准网线连接至交换机上标有 NET 的端口。
4. 通过 PC 或路由器将网线的另一端连接至网络插座 (network outlet)。
5. 将通电设备 (网络摄像机) 的网线连接至交换机端口 1-4。
6. 将交换机网线连接至通电设备 (网络摄像机)。
7. 将电源线连接至交换机。
8. 将电源线连接至标准 AC 插座。

备注

仅使用随附的电源适配器为交换机供电。

电源声明

交换机是一种需要电源的设备，即它只有在通电情况下才可运行。考虑使用 UPS (不间断电源) 以避免网络数据丢失或网络宕机。

安装浪涌抑制设备还可有助于保护交换机免受交换机或电源线非调节浪涌或电流的破坏。

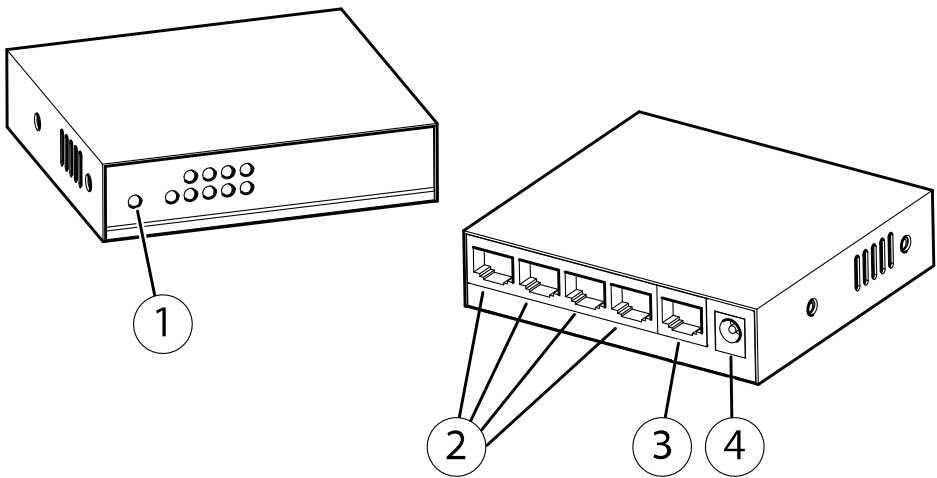
AXIS D8004 Unmanaged PoE Switch

参考资料

包装内容

- AXIS D8004 Unmanaged PoE Switch
- 电源适配器
- 电源线
- 橡胶脚 (4 个)
- 支架 (2 个)
- 印刷资料
 - 安装指南 (本文档)

硬件概览



- 1 LED (前面板)
- 2 端口 1-4 (PoE)
- 3 端口 NET (非 PoE)
- 4 电源接口

LED 指示灯

LED	色彩	指示
电源	绿色 (亮起)	通电

LED	色彩	指示
端口 NET (网络)	绿色 (亮起)	10/100Mbps 已建立
端口 NET (网络)	绿色 (闪烁)	发送或接收数据
端口 1-4 (PoE)	橙色 (亮起)	PoE 开启
端口 1-4 (网络)	绿色 (亮起)	10/100Mbps 已建立
端口 1-4 (网络)	绿色 (闪烁)	发送或接收数据

产品特性

- 4 个 PoE 端口
- 自动检测 PoE 供电设备。
- 掌上电脑 (Desktop palm) 大小。
- LED 指示灯
- 金属外壳

规格

- **硬件规格**
 - 网络接口：5-端口 RJ45 10/100Base-TX
 - PoE 端口：端口 1-4。支持 IEEE 802.3af/802.3at 1 型 3 类，IEEE 802at 2 型 4 类
 - MAC 地址表：1K MAC 地址表 (具有自动学习功能)
 - 交换结构：1 Gbps
 - 交换机吞吐量：0.74 Mbps @ 64 字节
 - 最大的数据包大小：1536 字节
 - 基于硬件的 10/100Mbps 自动协商和自动 MDI/MDI-X
 - 流控制：背压用于半双工。IEEE 802.3x 暂停帧用于全双工
 - 功耗：最大功率 62 W
 - 电源插头极性：中心针脚 阳极
 - 尺寸：90 x 80 21 毫米 (3.54 x 3.15 x 0.83 英寸)

AXIS D8004 Unmanaged PoE Switch

- 重量：172 克（0.38 磅）
- **以太网供电**
 - PoE 标准：IEEE 802.3af/802.3at 1 型 3 类，IEEE 802at 2 型 4 类
 - PoE 电源类型：PoE 模块
 - 电源引脚分配：4/5 (+) 和 7/8 (-)
 - PoE 功率预算：60 W (4x15 W，2x30 W 或 1x30 W + 2x15 W)
 - 远程功率馈送：远达 100 米
- **环境**
 - 该产品仅供室内使用
 - 工作条件 温度：0° C 至 50° C（32° F 至 122° F）
 - 工作条件 湿度：5-95 % 相对湿度（无冷凝）

