

Instrukcja instalacji

**Bezprzewodowy pilot o komunikacji
dwukierunkowej**

PG8929

DSC

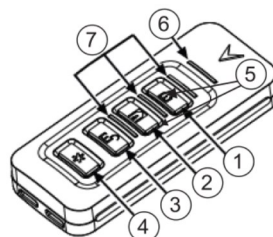
A Tyco International Company

PG8929**Bezprzewodowy pilot o komunikacji dwukierunkowej****Wstęp**

PG8929 to 4-ro przyciskowy pilot o komunikacji dwukierunkowej. Pilot może zostać tak zaprogramowany by wysłać 5 różnych poleceń do centrali alarmowej. Cztery z poleceń wykonywane są poprzez naciśnięcie jednego z przycisków na pilocie, natomiast piąte polecenie można wykonać poprzez równoczesne naciśnięcie przycisków 1 i 2 (jak pokazano na rysunku poniżej). Podczas transmisji na pilocie świeci się chwilowo czerwona dioda LED. Jeżeli odbiornik odbierze poprawne polecenie, brzęczyk pilota wygeneruje ton potwierdzenia oraz zapali na chwilę zieloną oraz niebieską diodę. Zapalenie się na pilocie czerwonej diody i wygenerowanie jednego długiego dźwięku oznacza że odbiornik nie wykonał polecenia. Jeżeli pilot wykryje niski stan napięcia baterii zapali się żółta dioda, która będzie informowała o usterce niskiego stanu napięcia baterii migając co 2 sekundy. Jeżeli w systemie wystąpią usterki, żółta dioda LED zaświeci się na 2 sekundy. W przypadku gdy system włączony jest w dozór i rozpocznie się odliczanie czasu na wejście diody statusu zaczną migać.

Fabryczne ustawienia przycisków funkcyjnych pilota opisano poniżej:

1. Włączenie w tryb wyjścia
2. Włączenie w tryb domowy
3. Wyłączenie z dozoru
4. Alarm Panika
5. Sterowanie wyjściem użytkowym 1 (przyciski 1 i 3)
6. Dioda LED
7. Diody LED statusu

**Konfiguracja urządzenia****Automatyczne przypisywanie pilota**

By przypisać pilot należy:

1. Na klawiaturze wprowadzić [*][8] [kod instalatora] [804][000].
2. Na pilocie nacisnąć i przytrzymać przycisk [*] do momentu zapalenia się diody LED na stałe, następnie zwolnić przycisk. Na klawiaturze zostanie wyświetlony numer ID urządzenia.
3. Na klawiaturze nacisnąć [*] w celu potwierdzenia wyświetlonego numeru ID urządzenia.
4. Wprowadzić 3 cyfrowy numer pilota.
5. Przypisać pilot do podsystemu wpisując 3 cyfrowy numer podsystemu (np.: 001).
6. By przypisać pilot do kodu użytkownika należy wpisać 3 cyfrowy numer użytkownika.

Przypisywanie ręczne

1. Informacje dotyczące ręcznego przypisywania urządzeń znajdują się w instrukcji instalacji i programowania modułu HSM2HOST.
2. Po wprowadzeniu numeru identyfikacyjnego pilota nacisnąć przycisk [*].

Programowanie przycisków pilota

Przyciski pilota fabrycznie są już zaprogramowane.

By zmienić funkcje przycisków pilota należy:

1. Na klawiaturze wprowadzić [*][8] [kod instalatora] [804][601] do [632] (gdzie: [601] - pierwszy pilot, [632] - 32 pilot).
2. Zaprogramować funkcję 1 przycisku (fabrycznie Włączenie w tryb wyjścia) korzystając z tabeli poniżej. Wprowadzić dwucyfrowy numer żądanej opcji.
3. Zaprogramować funkcję 2 przycisku (fabrycznie Włączenie w tryb domowy), wpisując dwucyfrowy numer żądanej opcji, tą samą operacją powtórzyć dla przycisków 3, 4 i 5 (aktywacja funkcji odbywa się poprzez równoczesne naciśnięcie przycisków 1 i 2).

00	Nie używane	16	Szybkie wyjście
01	Wyłączenie z dozoru	17	Włączenie wewnętrzne
02	Natychmiastowe włączenie w tryb domowy	21	Aktywacja wyjścia użytkowego 1
03	Włączenie w tryb domowy	22	Aktywacja wyjścia użytkowego 2
04	Włączenie w tryb wyjścia	23	Aktywacja wyjścia użytkowego 3
05	[*][9] bez czasu na wejście	24	Aktywacja wyjścia użytkowego 4
06	Gong włączenie/wyłączenie	29	Przywrócenie grupy blokad
07	Test systemu	30	Szybka blokada
09	Włączenie w tryb nocny	33	Przywrócenie ostatnich blokad
11	Włączenie w tryb wyjścia bez czasu na wejście	36	Reaktywacja linii sypialnianych
12	Globalne włączenie domowe	51	Alarm Pomocy
13	Globalne włączenie w tryb wyjścia	52	Alarm Panika
14	Globalne wyłączenie		

Programowanie urządzenia

By wejść w tryb programowania urządzeń bezprzewodowych należy wprowadzić [804][601].

Opcje przełączalne urządzenia

[011][01] - Nadzór urządzenia (fabrycznie N - wyłączone)

Opcja pozwala na włączenie/wyłączenie nadzoru urządzenia.

Konserwacja

Wymiana baterii

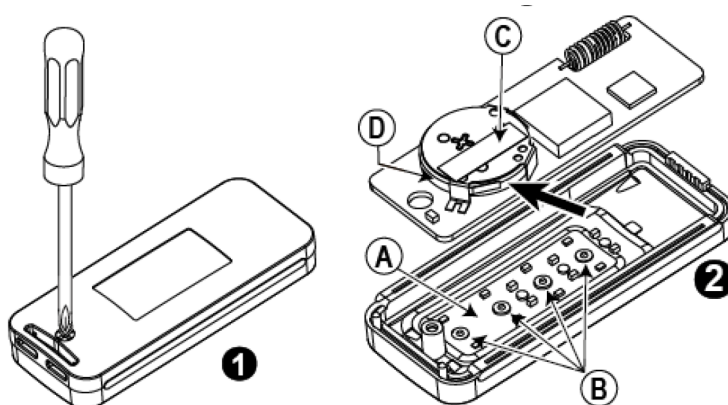
Pilot zasilany jest baterią litową 3V, model CR2032, produkowaną przez firmę Varta lub Energizer. W przypadku gdy pilot nie jest używany należy wyjąć z niego baterię i przechowywać w bezpiecznym miejscu. W przypadku zużytych baterii należy je utylizować zgodnie z zasadami obowiązującymi w danym regionie. Baterie należy wymieniać przynajmniej co 5 lat lub wcześniej w przypadku zauważenia migania diody LED podczas transmisji sygnału do odbiornika.

Uwaga! Podczas instalacji baterii należy zwrócić uwagę na polaryzację. Nieprawidłowa instalacja baterii może spowodować nagrzewanie się urządzenia, pożar lub eksplozję mogące spowodować obrażenia.

Uwaga! Ryzyko eksplozji w przypadku nieprawidłowej instalacji baterii. Baterie wymieniać jedynie na typ zalecany przez producenta urządzenia. Baterie trzymać z dala od małych dzieci. W przypadku połknięcia baterii przez dziecko należy natychmiast skontaktować się z lekarzem. Nie próbować ładować baterii. Utylizacja baterii powinna być zgodna z regulacjami obowiązującymi w danym regionie.

1. Przy użyciu śrubokręta odkręcić śrubkę i otworzyć obudowę.
2. Przy użyciu śrubokręta wyjąć baterię ze slotu, i założyć nową.
3. Założyć obudowę i przykręcić śrubkę
4. Przetestować urządzenie poprzez naciśnięcie jednego z przycisków - dioda powinna mignąć.

- A. Klawiatura
- B. Wskaźnik LED
- C. Uchwyt bateryjny
- D. Bateria



Czyszczenie

Uwaga! Do czyszczenia pilota nie należy używać materiałów ściernych oraz żadnego typu rozpuszczalników.

Podczas codziennego użytkowania pilot może się pobrudzić. Urządzenie należy czyścić jedynie przy użyciu lekko zwilżonej ściereki lub gąbki. Po zakończeniu czyszczenia wytrzeć pilot do sucha.

Testowanie urządzenia

System należy testować przynajmniej raz do roku.

1. Upewnić się że urządzenie zostało przypisane do systemu.
2. Należy stanąć 3 m od centrali alarmowej i nacisnąć jeden z przycisków urządzenia. Sprawdzić czy dioda LED na pilocie zaświeciła się a centrala alarmowa wykonała żądane polecenie.
3. Sprawdzić zasięg działania pilota w różnych lokalizacjach obiektu, by ustalić miejsca w których pilot może nie mieć zasięgu.

Uwaga! Jeżeli brak zasięgu w danych lokalizacjach sprawia problem w obsłudze systemu, należy zmienić lokalizację odbiornika radiowego.

Specyfikacja techniczna

Częstotliwość pracy	PG8929: 868-869 MHz
Protokół komunikacji	Power G
Bateria	3V, litowa CR-2032
Żywotność baterii	5 lat
Niski stan napięcia baterii	2.1V, Niezależnie od stanu baterii, podczas każdej transmisji jest wysyłana do odbiornika informacja o stanie baterii.
Temperatura pracy	-10°C do 55°C
Wilgotność	93% bez kondensacji
Wymiary	67 x 27.6 x 12.mm
Waga	25g
Kolor	Czarny
Kompatybilne odbiorniki	Częstotliwość 868MHz: HSM2HOST8, HS2LCDRF(P)8, HS2ICNRF(P)8, PG8920



Urządzenie PG8929 jest zgodne z wymogami RTTE - Dyrektywa 1999/5/EC. Urządzenia PG8929 dostały certyfikat wydany przez jednostkę certyfikacyjną DNV (DET NORSKE VERITAS) i spełniają wymogi następujących norm: EN50131-3, EN50131-1 GRADE 2, CLASS II, EN50131-6 Typ C. DNV poddał jedynie certyfikacji urządzenia pracujące na częstotliwości 868MHz. Zgodnie z normą EN50131-1:2006 oraz A1:2009 urządzenia te mogą być instalowane w systemach alarmowych wymagających klasy ochrony Grade 2, oraz klasy środowiskowej II.

Ograniczona Gwarancja

Digital Security Controls (DSC) gwarantuje nabywcy, że przez okres dwunastu miesięcy od daty nabycia, podczas normalnego użytkowania produkt będzie wolny od wad materiałów i wykonania. W czasie trwania okresu gwarancji DSC przeprowadzi, według własnego uznania naprawę lub wymianę każdego wadliwego produktu, po dostarczeniu produktu do wykonawcy bez obciążania klienta za robociznę i materiały.

Warunki, które powodują utratę gwarancji

Niniejsza gwarancja ma zastosowanie tylko do wad części i wykonania, związanych znormalnym użytkowaniem. Gwarancja nie obejmuje:

- uszkodzenia powstałego w trakcie wysyłki lub przenoszenia;
- uszkodzeń spowodowanych przez siły natury, takie jak pożar, powódź, wiatr, trzęsieniem ziemi lub błyskawica;
- uszkodzeń powstałych z przyczyn, które są poza kontrolą DSC, takich jak zbyt wysokie napięcie, wstrząs mechaniczny lub szkody powstałe na skutek działania wody;
- uszkodzeń spowodowanych przez nieautoryzowane przyłączenia, poprawki, modyfikacje lub przedmioty obce;
- uszkodzeń spowodowanych peryferiami (chyba, że zostały one dostarczone przez DSC);
- uszkodzeń spowodowanych niezapewnieniem produktom odpowiedniego środowiska instalacyjnego;
- uszkodzeń spowodowanych zastosowaniem produktów do celów innych niż te do jakich zostały zaprojektowane;
- uszkodzeń spowodowanych niewłaściwym serwisowaniem;
- uszkodzeń wynikających z innych nadużyć, niewłaściwego użycia, lub niewłaściwego zastosowania produktów.

Wyłączenie odpowiedzialności z tytułu gwarancji

Poniszga gwarancja zawiera pełną gwarancję i zastępuje każdą i wszystkie inne gwarancje, wyrażone lub dorozumiane (łącznie ze wszystkimi gwarancjami dorozumianymi zwyczajnie przydatności lub gwarancji przydatności do celów specyficznych) jak też wszystkie inne obowiązki i zobowiązania ze strony Digital Security Controls. DSC nie bierze na siebie odpowiedzialności za, ani też nie upoważnia nikogo kto rości sobie do tego prawo, do modyfikowania lub wprowadzania zmian do tej gwarancji w jej imieniu, ani też nie bierze odpowiedzialności za jakiegokolwiek inne gwarancje lub zobowiązania dotyczące tego produktu. To wyłączenie odpowiedzialności z tytułu gwarancji i ograniczonej gwarancji wynika z przepisów prawnych obowiązujących w prowincji Ontario, Kanada.

UWAGA: Digital Security Controls zaleca regularne testowanie całego systemu. Jednakże, mimo częstych testów, w związku z, ale nie wyłącznie, ingerencją kryminalną lub zakłóceniami elektrycznymi, możliwe jest, że produkt nie spełni oczekiwań.

LICENCJA NA OPROGRAMOWANIE

Niniejsze OPROGRAMOWANIE jest chronione prawami autorskimi

i międzynarodowymi umowami i ochronie praw autorskich, a także innymi prawami

i umowami o ochronie własności intelektualnej. OPROGRAMOWANIE jest udostępniane na podstawie licencji, a nie sprzedawane.

1. UDZIELENIE LICENCJI — Na mocy niniejszej Umowy Licencyjnej przysługują Użytkownikowi następujące prawa:

(a) Instalacja i użytkowanie oprogramowania — każda nabyta licencja udziela Użytkownikowi prawa do jednej zainstalowanej kopii OPROGRAMOWANIA.

(b) Przechowywanie/Użytkowanie w sieci — OPROGRAMOWANIA nie można instalować, udostępniać, wyświetlać, uruchamiać, współużytkować ani użytkować jednocześnie na różnych komputerach, w tym na stacjach roboczych, terminalach ani innych urządzeniach elektronicznych („Urządzeniach”). Oznacza to, że jeśli Użytkownik posiada więcej niż jedną stację roboczą, Użytkownik musi nabyć licencję dla każdej stacji roboczej, na której OPROGRAMOWANIE będzie używane.

(c) Kopia zapasowa — Użytkownik może tworzyć kopie zapasowe OPROGRAMOWANIA, jednak nie więcej niż jedną kopię zapasową w danej chwili na jedną zainstalowaną licencję. Użytkownik może tworzyć kopie zapasowe wyłącznie do celów archiwizacji. Użytkownik nie ma prawa tworzyć kopii OPROGRAMOWANIA, w tym drukowanych materiałów dostarczonych

z OPROGRAMOWANIEM, inaczej niż w sposób jawnie dozwolony w tej Umowie Licencyjnej.

2. INNE PRAWA I OGRANICZENIA

(a) Ograniczenie odtwarzania, dekompilacji i dezasemblacji — Odtwarzanie, dekompilacja i dezasemblacja OPROGRAMOWANIA jest zabroniona, z wyjątkiem sytuacji, gdy niezależnie od niniejszego ograniczenia działania takie są dozwolone przez prawo właściwe i tylko w zakresie takiego zezwolenia. Użytkownik nie może dokonywać zmian ani wprowadzać modyfikacji OPROGRAMOWANIA bez pisemnego zezwolenia firmy DSC. Użytkownik nie może usuwać informacji, oznaczeń ani etykiet z OPROGRAMOWANIA.

Użytkownik ma obowiązek powziąć zasadne kroki, aby zapewnić przestrzeganie warunków niniejszej Umowy Licencyjnej.

(b) Rozdzielanie komponentów — Na OPROGRAMOWANIE jest udzielana licencja jako na pojedynczy produkt. Komponentów składowych oprogramowania nie można rozdzielać i używać z więcej niż jedną jednostką sprzętową.

(c) Jeden ZINTEGROWANY PRODUKT — Jeśli Użytkownik nabył OPROGRAMOWANIE razem ze SPRZĘTEM, wówczas udzielona licencja obejmuje OPROGRAMOWANIE i SPRZĘT jako jeden zintegrowany produkt. W takim przypadku OPROGRAMOWANIA można używać wyłącznie razem ze SPRZĘTEM zgodnie z warunkami tej Umowy Licencyjnej.

(d) Wynajem — Użytkownik nie ma prawa wynajmować, wypożyczać lub odstępować OPROGRAMOWANIA. Użytkownik nie ma prawa udostępniać oprogramowania stronom trzecim ani publikować go na serwerze lub w witrynie internetowej.

(e) Przeniesienie oprogramowania — Użytkownik może przenieść wszystkie prawa wynikające z niniejszej Umowy Licencyjnej wyłącznie na zasadzie trwałej sprzedaży lub przekazania SPRZĘTU, pod warunkiem, że Użytkownik nie zachowa żadnych kopii, przekaże całość produktu-OPROGRAMOWANIA (w tym wszystkie komponenty składowe, nośniki i materiały drukowane, wszelkie aktualizacje oraz tę Umowę Licencyjną), oraz pod warunkiem, że otrzymujący wyrazi zgodę na warunki tej Umowy Licencyjnej. Jeśli PRODUKT-OPROGRAMOWANIE jest aktualizacją, muszą także zostać przekazane wszelkie poprzednie wersje PRODUKTU-OPROGRAMOWANIA.

(f) Rozwiązanie Umowy Licencyjnej — Niezależnie od jakichkolwiek innych uprawnień, firma DSC ma prawo rozwiązać niniejszą Umowę Licencyjną, jeśli Użytkownik nie przestrzega jej warunków i postanowień. W takim przypadku użytkownik ma obowiązek zniszczyć wszystkie kopie tego OPROGRAMOWANIA

i wszystkie jego komponenty składowe.

(g) Znaki towarowe — Niniejsza Umowa Licencyjna nie udziela Użytkownikowi żadnych praw do znaków towarowych lub znaków usługowych firmy DSC ani jej dostawców.

3. PRAWO AUTORSKIE — Wszystkie prawa własności oraz prawa własności intelektualnej do OPROGRAMOWANIA (łącznie z wszelkimi obrazami, fotografiami i tekstem wchodzącymi w skład OPROGRAMOWANIA), jak również do załączonych materiałów drukowanych oraz do wszelkich kopii tego OPROGRAMOWANIA, stanowią własność firmy DSC lub jej dostawców. Użytkownik nie ma prawa kopiować materiałów drukowanych dostarczonych z OPROGRAMOWANIEM. Wszystkie prawa własności oraz prawa własności intelektualnej do treści, do których OPROGRAMOWANIE zapewnia dostęp, należą do właścicieli tych treści i mogą być chronione prawem autorskim oraz innym ustawodawstwem i umowami międzynarodowymi o ochronie praw własności intelektualnej. Niniejsza Umowa Licencyjna nie daje Licencjodawcy żadnych praw do użytkowania takich treści. Wszystkie prawa nie udzielone w sposób jawny w tej Umowie Licencyjnej są zastrzeżone przez firmę DSC i jej dostawców.

4. OGRANICZENIA EKSPORTOWE — Użytkownik wyraża zgodę na nieeksportowanie i niereeksportowanie OPROGRAMOWANIA do żadnego kraju, osoby fizycznej lub prawnej, podlegających ograniczeniom eksportowym nałożonym przez prawo kanadyjskie.

5. JURYSDYKCJA W ZAKRESIE ROZSTRZYGANIA SPORÓW — W odniesieniu do tej Umowy Licencyjnej prawem właściwym jest prawo prowincji Ontario w Kanadzie.

6. ROZSTRZYGANIE SPORÓW — Wszelkie spory powstałe w związku z tą Umową Licencyjną będą rozstrzygane w sposób ostateczny i wiążący zgodnie

z ustawą Arbitration Act, a strony zobowiązują się wykonać decyzję ciała arbitrażowego. Miejscem arbitrażu będzie Toronto w Kanadzie, a językiem arbitrażu będzie język angielski.

7. OGRANICZONA GWARANCJA

(a) BRAK GWARANCJI — FIRMA DSC UDOSTĘPNIŁA OPROGRAMOWANIE „TAK JAK JEST” („AS IS”), BEZ GWARANCJI. FIRMA DSC NIE GWARANTUJE, ŻE OPROGRAMOWANIE SPEŁNIA WYMAGANIA NABYWCY ANI ŻE OPROGRAMOWANIE BĘDZIE DZIAŁAŁ W SPOSÓB NIEPRZERWANY I WOLNY OD BŁĘDÓW.

(b) ZMIANY ŚRODOWISKA UŻYTKOWANIA — Firma DSC nie ponosi odpowiedzialności za problemy spowodowane zmianami w środowisku użytkownika SPRZĘTU, ani za problemy wynikające z interakcji OPROGRAMOWANIA z oprogramowaniem lub sprzętem firm innych niż DSC.

(c) OGRANICZENIE ODPOWIEDZIALNOŚCI; GWARANCJA ODZWIERCIEDLA OBCIĄŻENIE RYZYKIEM — W ŻADNEJ SYTUACJI, JEŚLI JAKIEGOKOLWIEK PRZEPISY PRAWA STANOWIĄ O ISTNIENIU GWARANCJI LUB WARUNKÓW NIE ZAWARTYCH W NINIEJSZEJ UMOWIE LICENCYJNEJ, CAŁKOWITA ODPOWIEDZIALNOŚĆ FIRMY DSC NA MOCY JAKIEGOKOLWIEK ZAPISU NINIEJSZEJ UMOWY LICENCYJNEJ BĘDZIE OGRANICZONA DO WIĘKSZEJ Z DWÓCH KWOT: KWOTY ZAPŁACONEJ PRZEZ UŻYTKOWNIKA ZA OPROGRAMOWANIE LUB KWOTY 5,00 DOLARÓW KANADYJSKICH (5,00 CAD\$). ZE WZGLĘDU NA TO, ŻE USTAWODAWSTWA NIEKTÓRYCH KRAJÓW NIE PRZEWIJDUJĄ WYŁĄCZENIA ANI OGRANICZENIA ODPOWIEDZIALNOŚCI Z TYTUŁU SZKÓD UBOCZNYCH LUB SZKÓD, KTÓRYCH NIE MOŻNA BYŁO PRZEWIJDZIEĆ PRZY ZAWIERANIU UMOWY, POWYŻSZE OGRANICZENIE MOŻE NIE MIEĆ ZASTOSOWANIA W PRZYPADKU NIEKTÓRYCH UŻYTKOWNIKÓW.

(d) WYŁĄCZENIE ODPOWIEDZIALNOŚCI — NINIEJSZY DOKUMENT ZAWIERA CAŁOŚĆ UDZIELANEJ GWARANCJI I ZASTĘPUJE WSZELKIE INNE GWARANCJE, JAWNE LUB DOROZUMIANE (W TYM WSZELKIE DOROZUMIANE GWARANCJE PRZYDATNOŚCI HANDLOWEJ LUB PRZYDATNOŚCI DO OKREŚLONEGO CELU) ORAZ WSZELKIE INNE OBLIGACJE LUB ZOBOWIĄZANIA FIRMY DSC. FIRMA DSC NIE UDZIELA ŻADNEJ INNEJ GWARANCJI. FIRMA DSC NIE ZEZWAŁA I NIE UDZIELA AUTORYZACJI ŻADNYM OSOBOM TRZECIM ŚWIADCZĄCYM, ŻE DZIAŁAJĄ W JEJ IMIENIU, DO MODYFIKOWANIA LUB WPROWADZANIA ZMIAN W TEJ GWARANCJI ANI DO UDZIELANIA ŻADNYCH INNYCH GWARANCJI LUB PRZYJMOWANIA ODPOWIEDZIALNOŚCI W ZWIĄZKU Z TYM OPROGRAMOWANIEM.

(e) OGRANICZENIE ODPOWIEDZIALNOŚCI I WYŁĄCZNE ŚRODKI ODSZKODOWAWCZE — FIRMA DSC W ŻADNYM WYPADKU NIE BĘDZIE PONOSIĆ ODPOWIEDZIALNOŚCI ZA ŻADNE SZKODY, SPECJALNE, PRZYPADKOWE, WYNIKOWE LUB POŚREDNIE, W OPARCIU O NARUSZENIE GWARANCJI, NARUSZENIE UMOWY, NIEDBAŁOŚĆ, ODPOWIEDZIALNOŚĆ BEZPOŚREDNIA LUB JAKĄKOLWIEK INNĄ TEORIĘ PRAWNĄ. DO TAKICH SZKÓD NALEŻĄ MIĘDZY INNYMI UTRATA ZYSKU, UTRATA PRODUKTU-OPROGRAMOWANIA LUB JAKIEGOKOLWIEK POWIĄZANEGO SPRZĘTU, KOSZT KAPITAŁOWY, KOSZ ZAMIENNIKA LUB SPRZĘTU ZASTĘPCZEGO, URZĄDZEŃ LUB USŁUG, POŚWIECENY CZAS NABYWCY, ROSZCZENIA STRON TRZECICH, W TYM KLIENTÓW, ORAZ SZKODY DLA MIENIA



29010246R002