



Instrukcja inicjacji i konfiguracji urządzeń IP CCTV Uniview

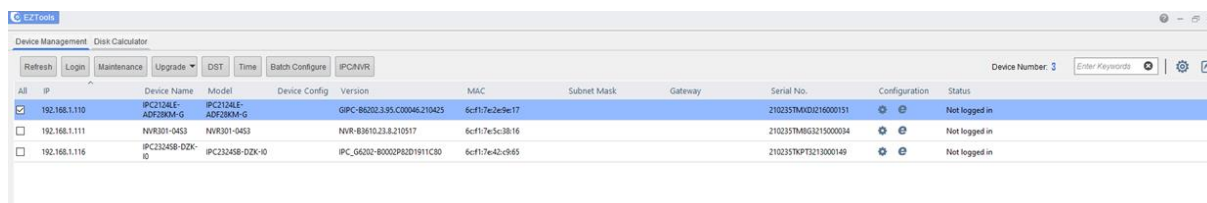
Do wykrywania urządzeń Uniview w sieci komputerowej należy wykorzystać oprogramowanie EZ Tool, pracujące pod kontrolą Windows, które można pobrać ze strony:

https://www.uniview.com/Support/Download_Center/Tool/201502/787314_168459_0.htm

Po zainstalowaniu i uruchomieniu wykryje ono wszystkie kamery dostępne w sieci lokalnej. Alternatywnie można odświeżyć listę urządzeń przyciskiem *Refresh (Odśwież)*.

Pod przyciskiem ekranowym  można skonfigurować zakres przeszukiwanych adresów IP oraz informacje jakie wyświetlą się na liście odnalezionych urządzeń.

Pod przyciskiem  jest możliwość zmiany języka na polski. Zmiana ta wymaga ponownego uruchomienia EZ Tools.




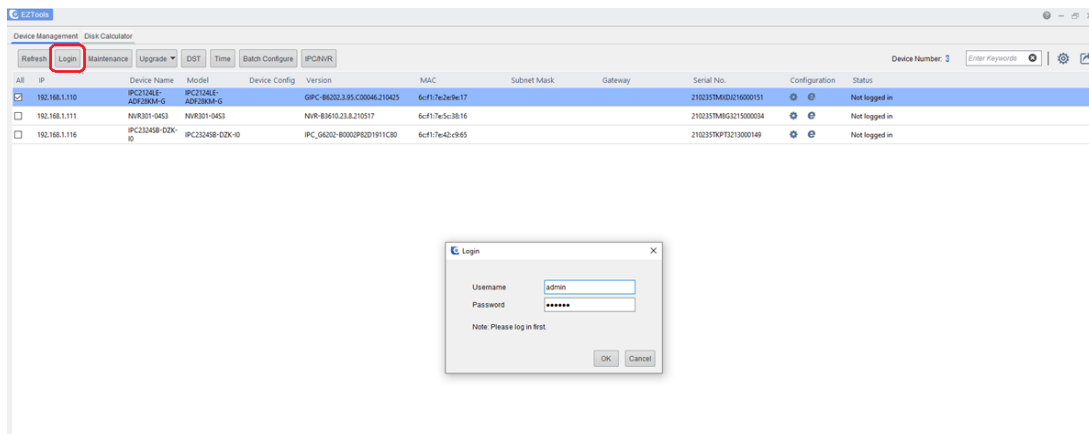
AS	IP	Device Name	Model	Device Config	Version	MAC	Subnet Mask	Gateway	Serial No.	Configuration	Status
<input checked="" type="checkbox"/>	192.168.1.110	IPC2124LE-ADF380M-G	IPC2124LE-ADF380M-G		GPC-86202.3.95.C00046.210425	6cf17e2e9e17			210235TM0216000151		Not logged in
<input type="checkbox"/>	192.168.1.111	NVR301-0453	NVR301-0453		NVR-83810.23.8.210517	6cf17e5c3816			210235TM03215000034		Not logged in
<input type="checkbox"/>	192.168.1.116	IPC232458-DZK-ID	IPC232458-DZK-ID		IPC_64202-80002P82D1911C80	6cf17e42c9e5			21023576PT3213000149		Not logged in

Domyślnie kamer stara się pobrać adres z serwera DHCP

Domyślnym użytkownikiem i hasłem kamery jest: admin 123456

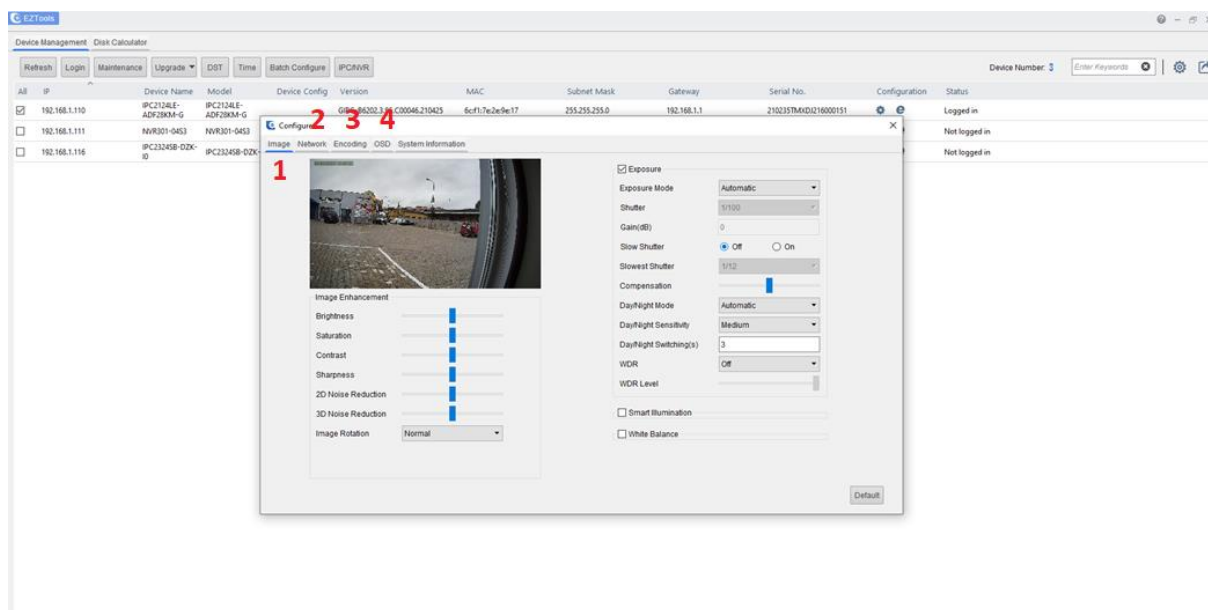
Zaznaczenie kamery/rejestratora na liście i kliknięcie *Login (Zaloguj)*, wpisanie nazwy użytkownika i hasła pozwala na dalszą pracę z kamerą w EZ Tools w tym zmianę adresu IP.

Kliknięcie przycisku ekranowego  przy kamerze przenosi do strony www urządzenia w przeglądarce Internet Explorer. Do konfiguracji i podglądu z kamery może być wykorzystana dowolna przeglądarka internetowa. Do rejestratorów musi być wykorzystana przeglądarka Internet Explorer.

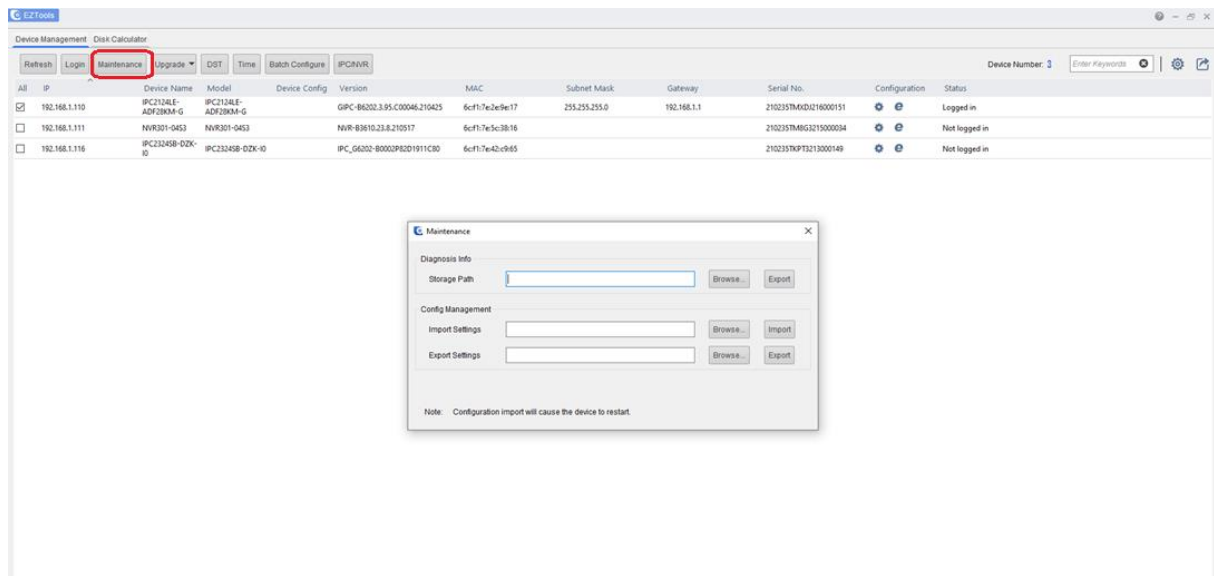


Kliknięcie  pozwala na wejście w podstawową konfigurację kamery w tym:

1. Konfigurację parametrów obrazu kamery
2. Konfigurację adresu IP, maski sieciowej, bramy, DNS
3. Konfigurację parametrów kompresji obrazu i audio
4. Konfigurację OSD nakładanego na obraz przez kamerę.

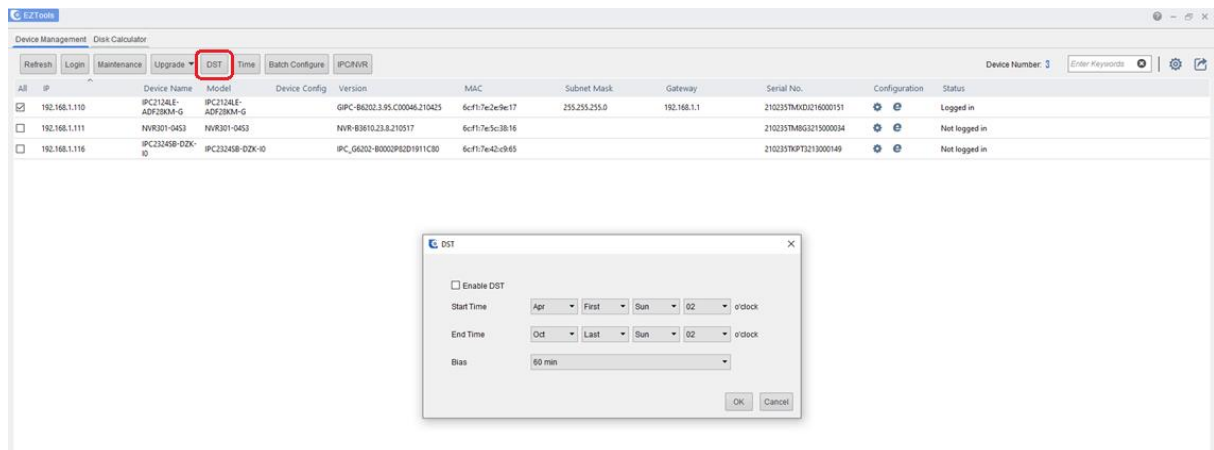


W zakładce *Maintanace (Konserwacja)* można zaimportować lub wyeksportować dane konfiguracyjne kamery.

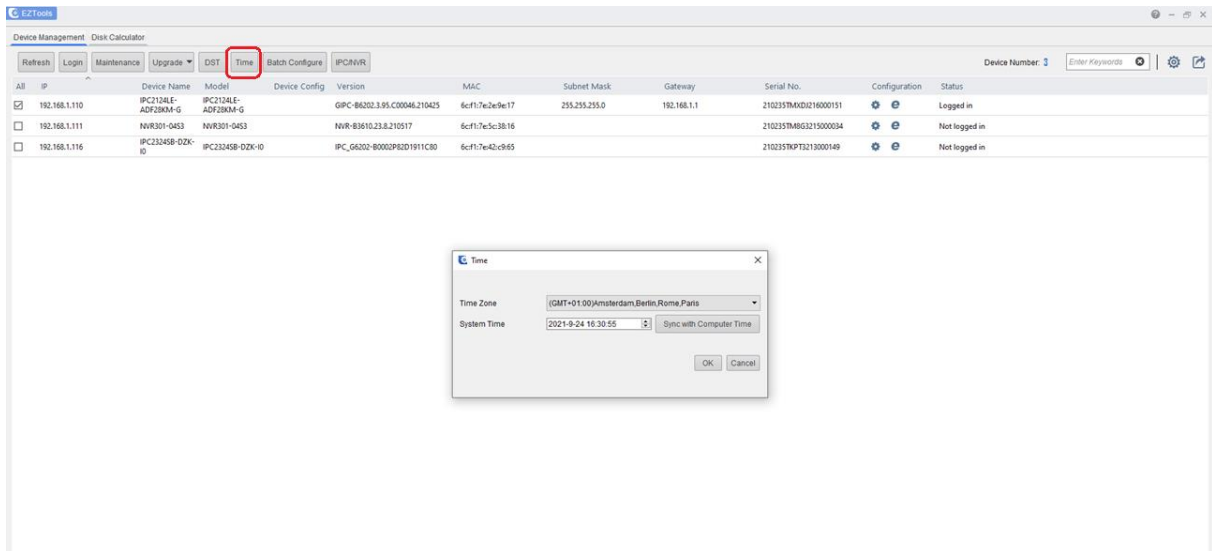


Kliknięcie *Upgrade (Uaktualnij)* pozwala na przeprowadzenie aktualizacji oprogramowania wydanego kamery (firmware).

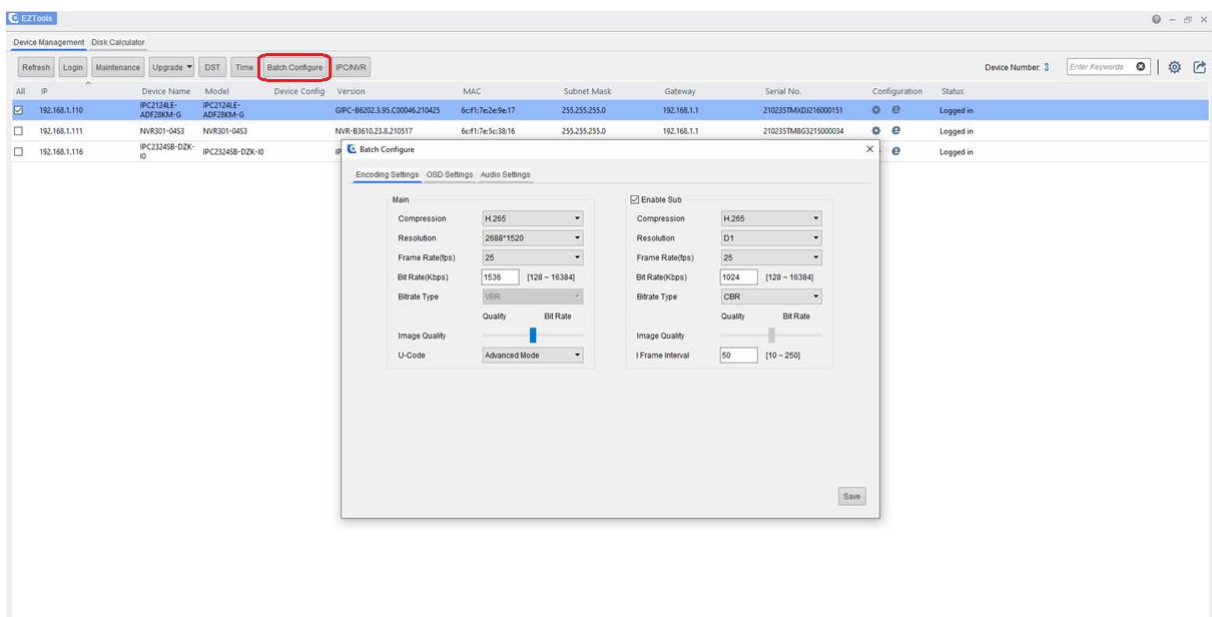
Klawisz ekranowy *DST (Czas letni)* pozwala na włączenie w kamerze/rejestratorze obsługi czasu letniego. Poprawne ustawienia dla Polski znajdują się na rysunku poniżej:



Klawisz ekranowy *Time (Godzina)* pozwala na skonfigurowanie w kamerze/rejestratorze zegara czasu rzeczywistego.



Klawisz ekranowy *Batch Configuration* (Konfiguracja wsadowa) pozwala na skonfigurowanie podstawowych parametrów wielu urządzeń jednocześnie pod warunkiem że są urządzeniami tego samego typu.



Przycisk ekranowy *IPC/NVR* pozwala na szybkie dodanie kamer IP z sieci lokalnej do rejestratora; wystarczy tylko podać ich nazwę użytkownika i hasło.

EZTools

Device Management Disk Calculator

Refresh Login Maintenance Upgrade DST Time Batch Configure **IPC/NVR** Device Number: 3 Enter Keywords

All	IP	Device Name	Model	Device Config	Version	MAC	Subnet Mask	Gateway	Serial No.	Configuration	Status
<input type="checkbox"/>	192.168.1.110	IPC2124LE-ADF28KM-G	IPC2124LE-ADF28KM-G		GPC-86202.3.95.C00946.210423	6cf1:7e:2e:9e:17	255.255.255.0	192.168.1.1	2102337MAGD216000151		Logged in
<input checked="" type="checkbox"/>	192.168.1.111	NVR301-0453	NVR301-0453		NVR-836102.23.8.210517	6cf1:7e:5c:3b:16	255.255.255.0	192.168.1.1	2102337MAG3215000034		Logged in
<input type="checkbox"/>	192.168.1.116	IPC232458-DZX-ID	IPC232458-DZX-ID		IPC_64202-B0002P82D1911C80	6cf1:7e:42:c9:65	255.255.255.0	192.168.1.1	2102337KPT3213000149		Logged in

IPC/NVR

IPC

- 192.168.1.110
- 192.168.1.116

NVR

- NVR301-0453_192.168.1.111
- 192.168.1.100
- 192.168.1.102
- 192.168.1.110
- 192.168.1.116

Username

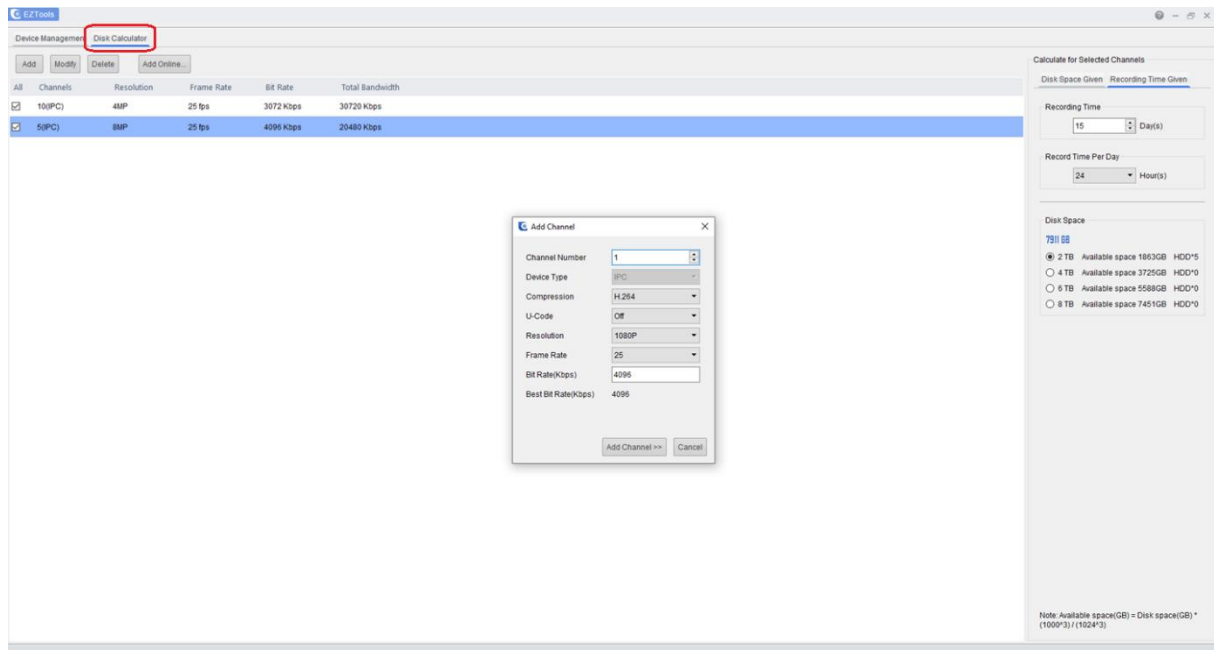
Password

Import Selected

Kalkulator powierzchni dyskowej rejestratora

W zakładce *Disk Calculator* można dokonać oszacowania powierzchni dyskowej potrzebnej do przechowania nagrań z określonej liczby kamer IP o określonych parametrach kompresji obrazu.

Kalkulator zależnie od ustawień kompresji (algorytmu kompresji, liczby kl./s, rozdzielczości) podpowiada sugerowaną wielkość danych strumienia wideo jaką należy w kamerze skonfigurować.



The screenshot displays the 'Disk Calculator' window within a software interface. The main window has a menu bar with 'Add', 'Modify', 'Delete', and 'Add Online...'. Below the menu is a table with columns: 'Channels', 'Resolution', 'Frame Rate', 'Bit Rate', and 'Total Bandwidth'. Two channels are listed: '10(IPC)' and '5(IPC)'. The '5(IPC)' channel is selected and highlighted in blue. A dialog box titled 'Add Channel' is open in the center, showing configuration options for a new channel: Channel Number (1), Device Type (IPC), Compression (H.264), U-Code (Off), Resolution (1080P), Frame Rate (25), Bit Rate (Kbps) (4096), and Best Bit Rate (Kbps) (4096). On the right side of the main window, there are sections for 'Calculate for Selected Channels', 'Disk Space Given', 'Recording Time' (set to 15 days), 'Record Time Per Day' (set to 24 hours), and 'Disk Space' with radio button options for 2 TB, 4 TB, 6 TB, and 8 TB. A note at the bottom right states: 'Note: Available space(GB) = Disk space(GB) * (1000^3) / (1024^3)'.

Channels	Resolution	Frame Rate	Bit Rate	Total Bandwidth
10(IPC)	4MP	25 fps	3072 Kbps	30720 Kbps
5(IPC)	8MP	25 fps	4096 Kbps	20480 Kbps